

# 広報 **おおたわら**

2022  
**7**  
No.1300



## 特集

徳川光圀による日本初の  
学術調査から330年



## 7月号の目次

### 03 特集

徳川光圀による日本初の学術調査から330年

### 06 トピックス

大田原市副市長の選任および教育長の任命／大田原市区長連絡協議会役員が決まりました／いちご一会とちぎ国体デモンストラレーションスポーツが開催されます ほか

### 13 健康おおたわら塾

大田原市母子保健計画  
「愛あいプラン(第4次)」中間評価

### 14 市からのお知らせ

健康・福祉／年金・国保／税 ほか

### 24 地域のひろば

地域おこし協力隊活動レポート／なす風土記ものがたり／知って得するくらし情報／自然観察館だより／天文館だより ほか

### 27 スナッフおおたわら

宇都宮ブレックス市長表敬訪問／浄化槽優良指定工事店表彰／那須ブルーゼン表敬訪問／日之出水道機器株式会社日之出文庫寄附／みんなのひろば／市史編さんだより

## ■市民憲章■

わたしたちは  
心身をきたえ 仕事にはげみ  
大田原を豊かなまちにしましょう

## ■大田原市役所■

〒324-8641

栃木県大田原市本町1丁目4番1号

電話 0287(23)1111

業務時間 午前8時30分～午後5時15分(月～金)

延長窓口 午後5時15分～7時(※)

※市民課・国保年金課・税務課・子ども幸福課  
保育課・会計課のみ

「広報おおたわら」はホームページなどでも  
ご覧いただけます。

🌐 [https://www.city.ohawara.tochigi.jp/  
category/bunya/administration/publicity/kouhou-ohawara/](https://www.city.ohawara.tochigi.jp/category/bunya/administration/publicity/kouhou-ohawara/)



広報おおたわらの内容を音声で聞くことができます。  
『音訳(デジ)版広報おおたわら』をご希望の方は、  
下記へお問い合わせください。

📞 福祉課 📍 3階 ☎ (23)8921

## ◆市長メッセージ



関東甲信地方の3か月予報が発表になりました。今夏の気温は平年より高い日が40%増え、降水量も平年より多い日が30%～40%増えると予想されています。今まで以上に熱中症対策を行うと共に大田原市防災ハザードマップをご確認いただき、いざという時に安全で円滑な避難行動につなげてください。

6月に行われた全国市長会における「全国防災・危機管理トップセミナー」においても迅速な避難を行うためには平時からの準備が必要であり、行政からの避難誘導と合わせマイタイムライン(①住まいの場所のリスクを認識する②いつ、どこに避難するか各人が決める③命を守る行動をとる)の重要性が確認されました。災害は、必ず発生する(予測できない)という意識を持って準備をお願いいたします。

## ◆今月の表紙

6月1日に鮎釣りが解禁されました。早い方は、日の出と共に川に入り、鮎釣りを楽めます。

清流・那珂川は、昔から天然鮎のメッカとして釣り人に愛され、その美しい景観は今日に至るまで保たれてきました。

毎年、多くの釣り人で賑わう那珂川の姿は、夏の始まりを告げる風物詩になっています。



## ◆掲示板

### マイナンバーカードの休日交付

●日時…7月9日(土)、7月24日(日)、8月13日(土)、8月28日(日)  
午前9時～正午、午後1時30分～4時30分

●場所…市民課(本庁舎2階)

●対象者…マイナンバーカードの申請をし、市から交付通知はがきが届いた方 ※事前にご予約をお願いします。  
予約専用電話番号 ☎(23)8755

●持ち物…▶交付通知はがき▶身分証明書(官公庁の発行した顔写真付きの物1点、または保険証など2点)▶通知カード(お持ちの方のみ)▶住民基本台帳カード(お持ちの方のみ)

※(土)(日)は、本庁舎がワクチン接種会場となる場合があります。  
庁舎南側玄関から入り、エレベーターをご利用ください。

📞 市民課 📍 2階 ☎(23)8755

特集

徳川光圀による日本初の学術調査から330年

健康  
おたわら塾

子育て

健康 福祉  
年金 国保

税

暮らし

文化・教養

スポーツ

産業・雇用

教育

イベント

地域の  
ひろば

スナップ  
おたわら



■大田原の古墳、「侍塚古墳」

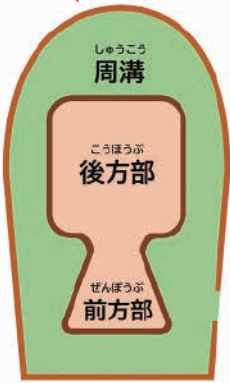
大田原市湯津上に所在する侍塚古墳は、那須地域を代表する**前方後方墳**です。上侍塚古墳・下侍塚古墳の2基を合わせて、「侍塚古墳」として国指定史跡に指定されています。

今からおよそ1700年前、大きな墳丘を持つ古墳が全国的につくられるようになり、那須でも古い時期に上・下侍塚古墳がつくられました。古墳時代の当時の那須地域を広く治めた権力者の墓であると考えられ、これまでの研究から下侍塚古墳は4世紀中頃、上侍塚古墳は4世紀後半に築造されたと考えられています。

また、この侍塚古墳は、江戸時代に日本で初めての発掘調査が行われた舞台でもあります。同じく湯津上に所在する国宝・**那須国造碑**の発見をきっかけとして、元禄5年(1692)、「水戸黄門」でも知られる第2代水戸藩主 徳川光圀の命で、「助さん」こと佐々介三郎宗淳、馬頭の庄屋であった大金重貞によって、日本で初めての学術発掘調査が行われました。調査後は、地域の方々に守られ、多くの人に愛されながら、今日までその姿を残してきました。

令和3年には、任意団体により光圀公没後320年、侍塚発掘より330年を迎えること

かたちがポイント!



古代那須地域の特徴的な形である前方後方墳

を記念し、笠石神社(湯津上)境内に『日本考古学発祥の地』碑が建てられ、その後栃木県の事業により侍塚古墳の発掘調査が開始されるなど、全国的に注目されています。そして令和4年、日本初の学術発掘調査から330年を迎えます。

■「日本で一番美しい古墳」

下侍塚古墳が「日本で一番美しい古墳」と称されていることはご存知でしょうか。耳にしたことがある方も多いかもしれません。この「日本で一番美しい」というのは、実は全国規模で有名なことなのです。

日本の代表的な考古学者、古墳研究の権威である同志社大学名誉教授森浩一氏(大阪府堺市出身)は、昭和40年(1965)発刊『古墳の発掘』という本の中で、次のように侍塚古墳を紹介しています。昭和39年(1964)に湯津上に古墳を見学に訪れたとき、

…「私はこれまで天皇陵をも含めて多くの古墳を見てきたが、そのなかでいちばん美しい古墳を一つえらべといわれたら即座に下侍塚と答えよう。上侍塚もよく保護されているが、付近の人たちによって毎年、下草が刈りこまれている下侍塚こそ、日本の古墳の白眉である。光圀の配慮はこんにちも継承されている。」…

これを受け、これまで多くの歴史学者や考古学者が侍塚古墳を訪れ、周辺が整備されてからは一般の方も見学できるようになりました。その形はさることながら、たくさんの方々によって守り伝えられる様相も含めて、日本一美しいと称されたのです。



## ■なぜ「日本で初めての発掘調査」なの？

「日本考古学」の始まりについては、一般的に明治10年(1877)に、アメリカの動物学者であったエドワード・モース博士が来日し、大森貝塚(東京都品川区)を発見・調査を行ったのが、日本近代考古学のあけぼのとされています。しかし、それよりはるか昔にさかのぼる江戸時代に、この湯津上の地で、日本初の学術発掘調査が行われたのです。

大田原市湯津上に所在する国宝・那須国造碑は、那須国から那須評(郡)への社会的組織の変換と、那須国造であった**那須直韋提**がそれに伴い、地方官としての役職である評督に任命されたことについて刻まれた石碑です。この石碑自体が、律令期の古代那須の社会的変動を文字として確認でき、その製作にも渡来人の影響を色濃く表す非常に貴重な資料です。そしてこの石碑がきっかけとなり、日本初の学術発掘調査が行われることになりました。



笠石神社に建立された「日本考古学発祥の地」碑

西暦700年頃に建立された那須国造碑は、古文書によればいつしか忘れられ、草むらに倒れていました。それが延宝4年(1676)に発見され、当時の那須郡武茂郷(現在の那珂川町馬頭)の庄屋であった大金重貞によって書物『那須記』

にまとめられ、当時『大日本史』の編さんに取り組んでいた**徳川光圀**の知るところとなりました。

光圀は、那須国造碑を墓碑であると考え、古碑の主を解明するために近くにあつた上・下侍塚古墳の発掘に着手しました。発掘調査は光圀の命のもと、佐々介三郎宗淳と大金重貞が綿密な手紙のやりとりによつて計画・運営を行い、重貞が現地指揮をとりました。発掘調査の結果、銅鏡や管玉、鉄刀や鉄製品など多くの副葬品が見つかりました。

徳川光圀は、発掘調査自体は直接確認しておらず、周辺の史跡整備が完了した後、湯津上来訪しました。そのため、離れた光圀に発掘調査の状況や遺物を知らせるために水戸から絵師を派遣し、報告書を作成しました。光圀に提出されたと考えられるその原本は、現在は確認できませんが、大金重貞がその報告書を書き写したものが、『湯津神村車塚御修理』として伝わっています。ここには、出土遺物を発掘調査の状況とともに絵図として残し、遺物は保護のために松の木箱に入れて埋め戻し、墳丘を復元し、松を植えさせて景観整備を行ったことが記述されています。同時に、発掘調査の契機となった石碑も碑堂を建立させて管理するなど、周辺整備も行っています。

那須国造碑の碑主解明のための調査、侍塚古墳の発掘調査と出土遺物を記した報告書の作成、墳丘の復旧と松の植樹による景観・史跡の整備という、一連の発掘事業やそのきっかけとなった石碑の保存施設の整備は、現代の埋蔵文化財保護の基礎であり理想の形でもあります。これらが行われたことを裏付ける資料と舞台となった遺跡が今も残されていることが、ここが「日本考古学発祥の地」であることを裏付けているのです。



発掘調査が始まった上侍塚古墳

## ■新たな発掘調査が始まりました

令和3年度から、栃木県事業「いにしえのとちぎ発見どき土器わく湧くプロジェクト」として侍塚古墳の発掘調査が始まりました。航空レーザー測量や地中レーダーなどを駆使し、上侍塚古墳の周溝部の調査が行われました。発掘調査は5か年の計画で行われる予定で、当館でもその情報を随時紹介していく予定です。

また、10月1日からは徳川光圀による日本初の学術発掘調査より330年の節目となる今年を記念して、当館で**特別展「日本考古学発祥の地」**を開催する予定です。これからさらなる歴史の解明が期待される侍塚古墳。その歴史を知れば知るほど、日本に誇れる遺跡です。ぜひ、ご来訪ください。

問 那須風土記の丘湯津上資料館 TEL (98) 33322

# トピックス

本 本庁舎 湯 湯津上庁舎  
黒 黒羽庁舎 体 県立県北体育館 A A別館

新型コロナウイルス感染症の影響により掲載事業が中止・延期となる場合があります。中止・延期の際は、市ホームページ、よいちメールなどでお知らせいたします。

## 大田原市副市長の選任および教育長の任命 問総務課 本6階 TEL(23)8702

大田原市副市長および大田原市教育委員会教育長が、市議会6月定例会で同意を得て、7月1日に選任および任命されました。

○副市長(新任)

たかはし かずしげ  
**高橋 一成氏**

(大田原市滝沢)

任期：令和8年6月30日まで



○教育長(新任)

しのやま みつる  
**篠山 充氏**

(大田原市滝沢)

任期：令和6年9月30日まで



## 大田原市 区長連絡協議会役員が決まりました 問政策推進課 本6階 TEL(23)8715

大田原市区長連絡協議会は、市と区長(自治会長)相互の連絡調整を図り、市政の発展に貢献することを目的に結成されています。総会において、次のとおり役員が選任されました。(敬称略、[]内は自治会名)

- 会長…筒井 雅治[薄葉第2団地]
- 副会長…小池 清一[川下刈切平林]、菊地 孝行[荒町]、平久江 徳昭[須賀川上]
- 理事(※は地区区長会長)
  - 大田原地区…※小池 清一[川下刈切平林]、福島 初夫[大久保町]、鶴巢 隆美[赤堀東]、室井 敏雄[赤堀西]
  - 金田地区…※紙本 一富[乙連沢]、永山 一美[鹿畑]

- 松田 民司[上深田]
- 親園地区…※薄井 隆好[五本木]
- 野崎地区…※筒井 雅治[薄葉第2団地]
- 佐久山地区…※菊地 孝行[荒町]、永山 恭男[大沢]
- 湯津上地区…※原田 義雄[小船渡]
- 黒羽地区…※福島 二三男[矢倉]
- 川西地区…※郡司 彰[下町2区]、小野崎 隆[奥沢]
- 両郷地区…※中村 孝[大輪下]
- 須賀川地区…※平久江 徳昭[須賀川上]
- 監事…手塚 和夫[荻野目]、田中 榮啓[薄葉第3団地]
- 会計…蛭田 勝博[新宿]

## いちご一会とちぎ国体 いちご一会とちぎ大会

第77回国民体育大会 夢を感動へ。感動を未来へ。2022 第22回全国障害者スポーツ大会 夢を感動へ。感動を未来へ。2022

### デモンストレーションスポーツ(スポーツチャンバラ)が開催されます

デモンストレーションスポーツは、通称「デモスポ」と呼ばれ、天皇杯・皇后杯の獲得を目指し、競い合う正式競技とは別に県内に居住している方々を参加対象とし、子どもからお年寄りまで幅広く参加できるスポーツイベントです。国体を契機とした生涯スポーツおよびデモンストレーションスポーツの普及・振興を推進するとともに、国体の機運醸成を目的として実施されます。

#### スポーツチャンバラ



- 会場…栃木県立県北体育館
- 開催日…7月24日⑧
- 主催…栃木県スポーツチャンバラ協会

手に「エアー・ソフト剣」というさまざまな用具(長剣や槍など)を持ち、アクリル製の軽い「面」をかぶって対戦する安全性の高い競技スポーツです。

ルールは、「どこを打ってもよいが、どこを打たれてもいけない」だけなので、初めての方でもすぐに試合を楽しむことができます。

相手の体を先に打った方が勝者となる打突競技(個人戦や団体戦)と、型(素振り)の正確度を競う基本動作などの試合が行われます。



問いちご一会とちぎ国体・とちぎ大会大田原市実行委員会 A 2階 TEL(47)6100

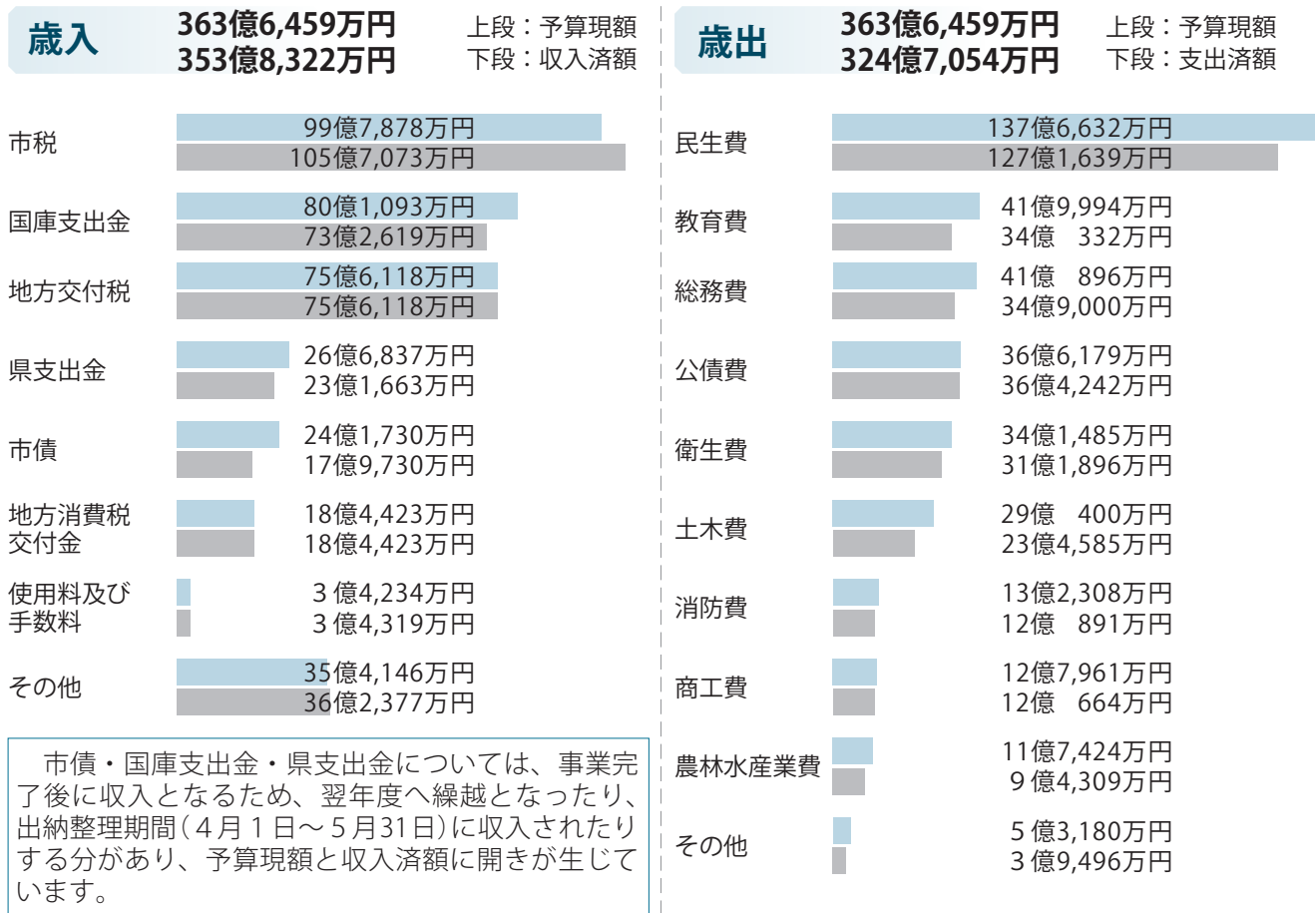


市では、毎年6月と12月の年2回、市の財政状況を公表しています。これは、市民の皆さまから納めていただいた税金や国・県からの支出金などの使いみち、財産の状況などをお知らせするものです。

今回は、令和3年度下半期(令和4年3月31日まで)の執行状況をお知らせします。

なお、市の決算は出納整理期間(4月1日～5月31日)後に作成しますので、今回の財政状況の数値と決算の数値は異なります(決算の状況は広報おたわら1月号に掲載予定です)。

## 一般会計の状況



■一般会計予算を市民1人あたりに換算してみると・・・

市民1人当たりの市税負担額は、	<b>15万1,302円</b>	市民1人当たりの歳出金額は、	<b>46万4,761円</b>
1世帯当たりの市税負担額は、	<b>35万7,023円</b>	1世帯当たりの歳出金額は、	<b>109万円6,681円</b>

(令和4年3月31日現在 住基人口：69,865人 世帯：29,608世帯)

## 市税の状況

税目	予算現額	収入済額	収入率
固定資産税	51億3,030万円	51億4,691万円	100.3%
市民税	37億4,668万円	42億7,912万円	114.2%
市たばこ税	4億9,900万円	5億3,509万円	107.2%
都市計画税	3億3,050万円	3億3,110万円	100.2%
軽自動車税	2億5,770万円	2億6,277万円	102.0%
入湯税	1,460万円	1,574万円	107.8%
合計	99億7,878万円	105億7,073万円	105.9%

## 財産の状況

区分	現在高
土地	5,522,349㎡
建物	343,845㎡
基金	56億8,844万円

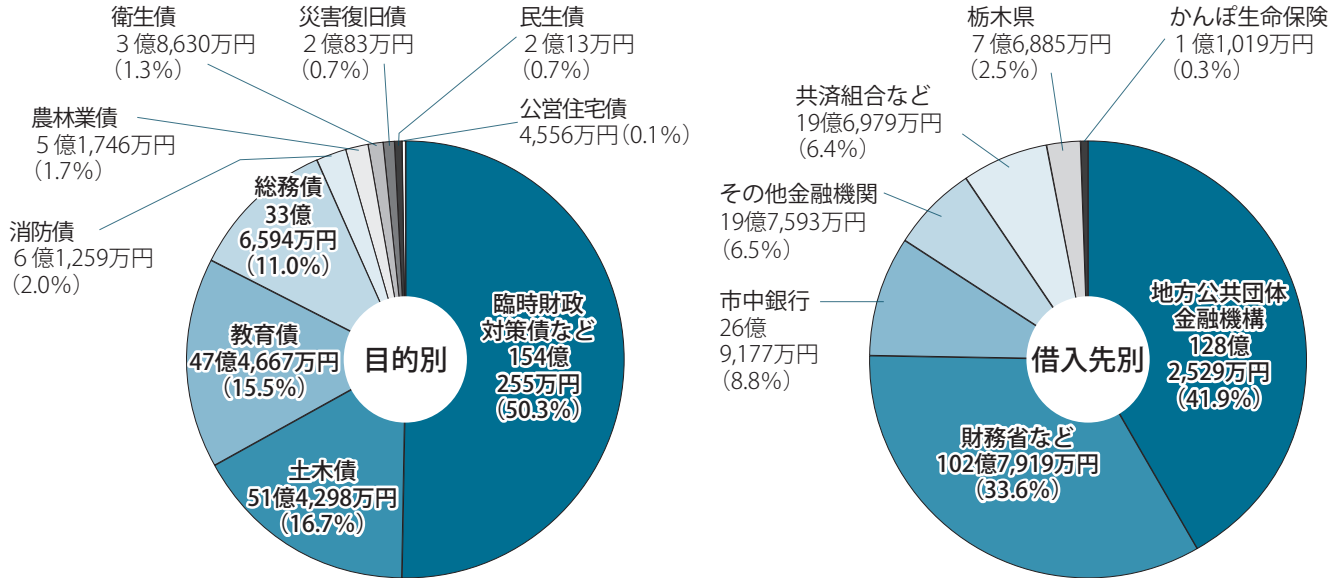


## 市債の借入残高

■一般会計  
306億2,101万円

市債の発行については、その返済について普通交付税措置のある地方債を優先的に発行し、財源の確保に努めています。特に、返済額の70%が普通交付税として措置される合併特例債を積極的に活用しています(合併特例債現在高69億7,889万円で全体の22.8%)。

なお、市債は令和4年4月～5月にも借入れを行うため、市債の最終的な年度末残高はこれより増加します。



## 特別会計の状況

会計名	予算現額	収入済額(収入率)		支出済額(支出率)	
		収入済額	収入率	支出済額	支出率
国民健康保険事業費特別会計	85億2,163万円	83億6,957万円	(98.2%)	81億2,569万円	(95.4%)
		70億7,044万円	(97.1%)	65億9,501万円	(90.6%)
介護保険特別会計	72億8,162万円	2,482万円	(121.1%)	242万円	(11.8%)
		7億3,462万円	(99.4%)	7億1,692万円	(97.0%)
子育て支援券特別会計	2,050万円	94万円	(98.9%)	70万円	(73.7%)
		7億3,887万円			
後期高齢者医療特別会計	7億3,887万円				
		95万円			
須賀川財産区特別会計	95万円				

## 水道・下水道事業の経営状況

### 収入および支出の状況

事業運営を目的とした収支	収入	収入		支出	支出	
		水道	下水道		水道	下水道
<収益的収支>	収入	16億8,222万円	20億1,132万円	支出	14億6,953万円	17億1,580万円
	収入	2億5,596万円	5億3,176万円	支出	10億1,285万円	12億7,721万円
<資本的収支>	収入	2億5,596万円	5億3,176万円	支出	10億1,285万円	12億7,721万円
	収入	2億5,596万円	5億3,176万円	支出	10億1,285万円	12億7,721万円

### 業務の状況(令和4年3月31日現在)

給排水戸数	給水	2万8,009戸
	排水	1万4,993戸
給排水人口	給水	6万5,994人
	排水	4万5,360人

資本的収入額が資本的支出額に対して不足する額は、内部留保資金で補てんしました。

## 広報おたわら有料広告募集

### 1号広告(グレー枠)

- 掲載枠…縦45mm×横90mm
- 掲載料金…15,000円
- 掲載ページ…広報おたわら「お知らせ」の最下段
- 発行回数…毎月1日発行
- 発行部数…21,000部
- 申込方法…所定の用紙に必要事項を記入の上、要領に定められた書類を添えて下記まで申し込み

問申 情報政策課 本6階 TEL(23)8700

### 2号広告(青枠)※1号広告2枠分

- 掲載枠…縦45mm×横180mm
- 掲載料金…30,000円
- 掲載ページ…広報おたわら「お知らせ」の最下段



# ひとり親世帯とひとり親世帯以外の世帯で要件が異なります 低所得の子育て世帯生活支援特別給付金を支給

問申 子ども幸福課 本3階  
☎(23)8932

新型コロナウイルス感染症の影響が長期化する中で、物価高騰などに直面する低所得の子育て世帯への生活支援として給付金を支給します。

## 【ひとり親世帯以外(その他世帯)の方】

●対象者…次の①・②の要件の両方に該当する方

①養育要件(次の①・②いずれかに該当する方)

①児童手当受給児童または特別児童扶養手当受給児童を養育している方

②令和4年3月31日時点で18歳未満の児童(一定の障害がある場合は20歳未満)を養育している方

※令和4年4月1日～令和5年2月28日までに生まれる新生児も対象です。

②所得要件(次の①・②いずれかに該当する方)

①令和4年度の住民税均等割が非課税である方

②新型コロナウイルス感染症の影響により家計が急変し、令和4年1月以降の収入が住民税均等割非課税相当となった方

※目安として、令和4年1月1日以降の任意の1か月の収入が非課税世帯と同水準の方(上図参照)

●支給額…児童1人当たり5万円

●支給日…①申請不要の方(下図参照)…7月8日☎に支給(令和4年4月分の児童手当または特別児童扶養手当の受給者の方) ※対象者には通知が届きます。

②申請が必要な方(下図参照)…申請翌月25日に支給(休日の場合はその前日の平日に支給)

●注意事項…すでに低所得の子育て世帯生活支援特別給付金(ひとり親世帯分・ひとり親世帯以外分)の支給を受けた児童は支給対象とはなりません。

※申請方法などの詳細は、市ホームページまたは子ども幸福課でご確認ください。



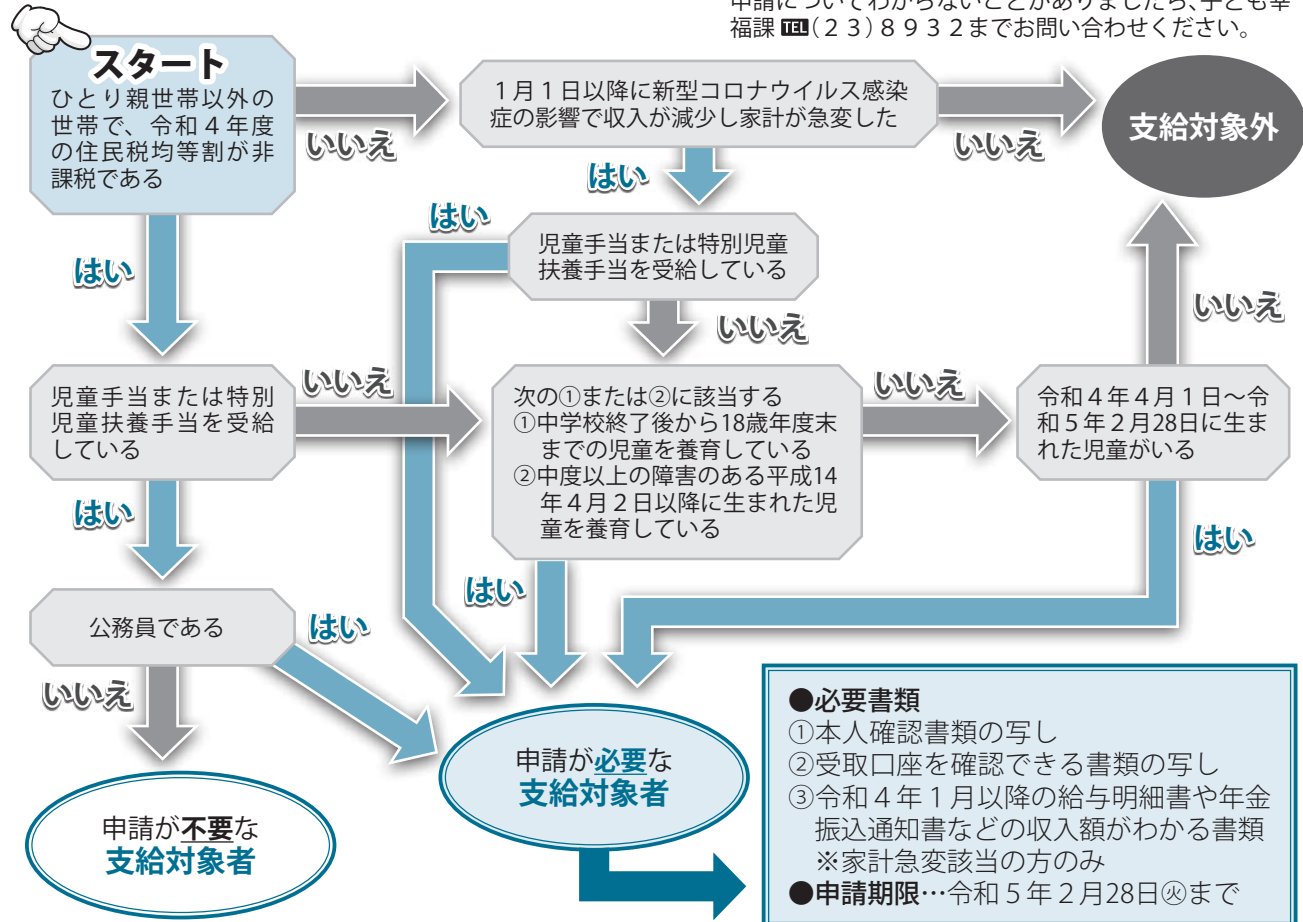
【非課税世帯水準の目安】

家族構成(例)	収入が高い方の1か月の給与収入基準額	収入が高い方の1か月の事業所得基準額
本人+子1人	11万5,000円以内	6万9,166円以内
夫婦+子1人	14万0,333円以内	9万2,500円以内
夫婦+子2人	17万5,333円以内	11万5,833円以内
夫婦+子3人	20万8,666円以内	13万9,166円以内
夫婦+子4人	24万1,999円以内	16万2,500円以内
夫婦+子5人	27万5,333円以内	18万5,833円以内

※給与収入＝控除前の総支給額  
 ※事業所得＝必要経費控除後の額  
 ※家族構成(例)のうち、配偶者の収入が年間103万円(所得48万円)を超える場合は、表内の家族構成に含めることはできません。

## 給付金支給要件確認フローチャート

※このフローチャートは、給付金の支給要件を確認するための目安として作成したものです。例外もありますので、申請についてわからないことがありましたら、子ども幸福課 ☎(23)8932 までお問い合わせください。



- 必要書類
- ①本人確認書類の写し
  - ②受取口座を確認できる書類の写し
  - ③令和4年1月以降の給与明細書や年金振込通知書などの収入額がわかる書類  
※家計急変該当の方のみ
- 申請期限…令和5年2月28日☎まで



【ひとり親世帯の方】

●支給額…児童1人当たり5万円

対象者	申請方法および支給日
①令和4年4月分の児童扶養手当の支給を受けている方	<b>申請手続不要</b> 令和4年6月30日⑥に児童扶養手当口座に支給済みです。
②公的年金などの受給により、児童扶養手当の支給を受けられない方	<b>申請手続必要</b> 申請を行った翌月25日に給付金を支給します。 <b>●必要書類</b> ①本人確認書類の写し ②受取口座を確認できる書類の写し ③収入が減少した月の給与明細書や年金振込通知書などの収入額がわかる書類 ※家計急変該当の方のみ <b>●申請期限…令和5年2月28日④まで</b>
③新型コロナウイルス感染症の影響を受けて家計が急変し、収入が児童扶養手当を受給している方と同等の水準となった方	

※申請方法などの詳細は、市ホームページまたは子ども幸福課でご確認ください。

※低所得の子育て世帯生活支援特別給付金の支給は、対象児童1人につき1回限りとなります。ひとり親世帯分・ひとり親世帯以外分の重複受給はできませんのでご了承ください。



新型コロナウイルス感染症の影響による  
**国民健康保険税の減免について**

問 国保年金課 **本** 2階 TEL (23) 1120

新型コロナウイルス感染症の影響による主たる生計維持者(世帯主)の収入減少などにより、国民健康保険税の納付が困難になってしまった世帯に対し、令和4年度も国民健康保険税の減免を行います。

【減免の基準・減免内容】

- 1 新型コロナウイルス感染症により、主たる生計維持者(世帯主)が死亡し、または重篤な傷病を負った世帯  
→ **保険税を全額免除**
- 2 新型コロナウイルス感染症の影響により、主たる生計維持者(世帯主)の収入減少が見込まれ、以下の全てに該当する世帯
  - ・主たる生計維持者(世帯主)の事業収入、不動産収入、山林収入または給与収入のいずれかが前年に比べて3割以上減少すること
  - ・主たる生計維持者(世帯主)の前年の合計所得金額が1,000万円以下であること
  - ・主たる生計維持者(世帯主)の収入減少が見込まれる所得以外の前年の合計所得金額が400万円以下であること

→ **保険税の一部を減額**

※申請にあたっては、収入を証明する書類(帳簿や給与明細書など)が必要です。

【減免額の計算方法】

①対象保険税額 × ②減免または免除の割合 = 保険税減免額

①対象保険税額 = A × B / C	主たる生計維持者(世帯主)の前年の合計所得金額	減免割合(②)
A: 保険税額	300万円以下	全部
B: 主たる生計維持者(世帯主)の減少が見込まれる収入に係る前年の所得額	400万円以下	10分の8
C: 主たる生計維持者(世帯主)および同世帯の国保加入者全員の前年の合計所得金額	550万円以下	10分の6
	750万円以下	10分の4
	1,000万円以下	10分の2

※主たる生計維持者(世帯主)の事業などの廃止や失業の場合は、前年の合計所得にかかわらず、対象保険税額を全額免除。

【減免対象となる保険税】

・令和4年度分であって、令和5年3月31日までの間に納期限が設定されているもの。

※申請方法などについては、7月15日④に発送される国民健康保険税納税通知書がお手元に届いてからお問い合わせください。詳細は、市ホームページをご覧ください。



## 介護保険は社会全体で支える仕組みです

問高齢者幸福課

本3階

TEL(23)8678

65歳以上の方が納めている介護保険料は、介護が必要な方への介護サービス費用として大切な財源となっています。誰がいつ介護が必要となるかわかりません。そのため社会全体で支える制度となっています。制度の趣旨にご理解をお願いします。令和4年度の介護保険料は7月に個別に郵送でお知らせします。

### ●介護保険料の納め方

#### ▶特別徴収(年金から天引き)

年額18万円以上の老齢年金、遺族年金、障害年金

などを受給している65歳以上の方は、原則、年金から天引きされます。

#### ▶普通徴収(納付書払い)

65歳到達間もない方や、介護保険料の段階が年度途中で変更になった方、他の市町村から当市へ転入された方などは、市が送付した納付書で納める(普通徴収)方法となります。

※保険料が完納されないときは、滞納処分を受けることがあります。

## 《 介護保険 Q & A 》

### Q 介護保険料はいつから納めるの？

A 40歳になった月から納めることとなります。40歳から64歳までは、加入している医療保険の保険料と合わせて納めます。65歳からは、個人ごとに介護保険料を市へ納めることとなります。

### Q 65歳の誕生日を迎えた人の納付は？

A 65歳になった方や、他市町村から転入された方などは、年金からの天引き(特別徴収)の条件が整うまでは納付書で納める(普通徴収)こととなります。

### Q 納める方法は選べるの？

A 介護保険法で特別徴収と普通徴収の対象者が決まっていますので、自分で納め方を選択することはできません。

### Q 年金から介護保険料を天引きされていたのに、途中から天引きされなくなったのはどうして？

A 次のような場合、年度の途中で保険料の年金天引き(特別徴収)が中止となり、納付書で納める方法(普通徴収)になります。

\*年度途中で介護保険料額や年金受給額が変更になった

\*年金を担保に融資を受けた など

### Q 介護サービスを利用しなくても保険料は納めなければならないの？納めた保険料は返してもらえるの？

A 保険料は、介護サービスにかかる費用を賄う大切な財源となっています。このため、介護サービスを利用しなかったという理由では、介護保険料をお返しすることはできません。介護保険は助け合いの精神に基づく社会の仕組みです。

### Q 保険料を滞納するとどうなるの？

A 特別な事情がないのに保険料を滞納すると、介護サービスを利用する際に次の措置を受けることがあります。

\*1年以上滞納すると、費用の全額を利用者が一旦自己負担し、申請により後で保険給付分が支払われます。

\*1年6か月以上滞納すると、費用の全額を利用者が負担し、申請後も保険給付の一部、または全部が差し止めとなり、なお滞納が続くと滞納していた保険料と相殺されます。

\*2年以上滞納すると、未納期間に応じ、自己負担が3割または4割に変わります。また高額介護サービス費などの支給も受けられなくなります。

### Q 新型コロナウイルス感染症の影響で給与収入や事業収入が減少した場合、保険料納付の猶予や減免の制度はありますか？

A 一定の条件を満たす方へは、保険料納付の猶予または減免の制度があります。詳細は上記へ問い合わせください。

DV  
相談ナビ

はれれば  
#8008

ひとりで悩んでいませんか？

配偶者や恋人等からの暴力(DV)に悩んでいませんか。相談してみることで、ひとりでは気づかなかった解決方法が見つかるかもしれません。ひとりで悩まず、ご相談ください。お近くの相談窓口におつなぎします。

ひとりで悩んでいませんか？

## DV相談ナビ

相談専用電話番号

#8008

DV相談ナビ【TEL #8008】は、配偶者やパートナーからの暴力(DV)に悩んでいる方の、相談窓口です。最寄りの相談機関の窓口に電話が自動転送され、直接ご相談いただくことができます。

※ご利用には通話料がかかります。

※ご相談は、各機関の相談受付時間内に限ります。

※一部のIP電話などからはつながりません。

問政策推進課 本6階 TEL(23)8715



## 新型コロナワクチン追加接種(4回目)のお知らせ

市では、新型コロナウイルス感染症にかかった場合の重症化予防を目的として、国の新型コロナワクチン追加接種(4回目)の実施方針に基づき、4回目接種を実施します。

### ●接種対象者

3回目接種から5か月を経過して、下記いずれかの条件を満たす方が対象です。

- ① 60歳以上の方
- ② 18歳以上60歳未満で基礎疾患を有する方、その他重症化リスクが高いと医師が認める方

### ●接種券

①の方については、接種ができる時期に合わせて順次発送する予定です。②の方については、申請に基づき接種券を発行します。ただし1回目接種にあたり、市へ既に申請を済ませている方に限り申請は不

要です。接種ができる時期に合わせて接種券を発送する予定です。

### ●実施期間…9月30日(金)まで

※接種日の詳細については、接種券同封の案内をご確認ください。

### ●その他

詳細は市ホームページ、または上記問い合わせ先へご確認ください。また、1回目・2回目・3回目の接種も継続して行いますので、ご希望の方は市のホームページをご覧ください。






## 夏季に多くなる 食中毒にご注意ください

夏は、カンピロバクターや腸管出血性大腸菌などの細菌による食中毒にご注意ください。食中毒は、食品に菌がつき、ついた菌が増え、その食品を食べることで発生します。予防するには食中毒菌を①つけない②ふやさない③やっつけることが重要です。

①つけない	<ul style="list-style-type: none"> <li>・生肉や生魚などを触った手や調理器具で他の食材に触らない(都度きれいに洗う)</li> <li>・焼肉は生の肉をつかむ箸と焼けた肉をつかむ箸は別にする</li> <li>・肉や魚などを保管するときは、ビニール袋や容器に入れ、他の食品と分ける</li> </ul>
②ふやさない	<ul style="list-style-type: none"> <li>・生鮮食品や総菜はすぐに冷蔵庫に入れ、早めに食べる</li> <li>・調理後できるだけ早く食べ、室温で放置しない</li> </ul>
③やっつける	<ul style="list-style-type: none"> <li>・よく加熱する。特に肉料理は中心まで加熱する</li> <li>・ふきんやまな板、包丁などは洗剤でよく洗い、熱湯をかけて殺菌する</li> </ul>



主な食中毒の例	原因	症状	潜伏期間	対策
カンピロバクター 	十分に加熱されていない肉(特に鶏肉)、井戸水など	下痢、腹痛、発熱、悪心、嘔気、嘔吐、頭痛など	1～7日	<ul style="list-style-type: none"> <li>・食材はよく加熱(※)する。</li> <li>・生肉を扱った調理器具はよく洗浄する。</li> <li>・水気がある調理器具はよく乾燥させる。</li> <li>※目安は75度で1分間の加熱。野菜の場合は湯がき(100度の湯で5秒間程度)も有効。</li> </ul>
腸管出血性大腸菌(O157) 	十分に加熱されていない肉、生野菜、井戸水など	下痢、腹痛、著しい血便など	3～5日	<ul style="list-style-type: none"> <li>・食材はよく冷凍または加熱(※)する。</li> <li>・魚を丸ごと1匹購入した場合は、速やかに内臓を取り除き、目視でアニサキス幼虫を除去する。</li> <li>※冷凍の場合は、マイナス20度で24時間以上。加熱の場合は、60度で1分間。</li> </ul>
アニサキス 	アニサキス幼虫が寄生している生鮮魚介類を生で食べる(不十分な冷凍、加熱のものを含む)	みぞおちの激しい痛み、腹痛、悪心、嘔吐	数時間～十数時間	<ul style="list-style-type: none"> <li>・食材はよく冷凍または加熱(※)する。</li> <li>・魚を丸ごと1匹購入した場合は、速やかに内臓を取り除き、目視でアニサキス幼虫を除去する。</li> <li>※冷凍の場合は、マイナス20度で24時間以上。加熱の場合は、60度で1分間。</li> </ul>

令和4年度  
**那須地区消防組合職員採用試験**

問申 那須地区消防本部総務課  
〒324-0062 大田原市中田原868-12  
TEL (28)5101

- 職種および人員…消防吏員 若干名
- 受験資格…平成6年4月2日から平成17年4月1日までに生まれた方で、高等学校卒業程度以上の学力を有し(令和5年3月卒業見込の人を含む)、採用時に那須地区消防組合管内に居住できる方
- ※那須地区消防組合管内とは大田原市、那須塩原市、那須町です。
- ※次のいずれかに該当する人は、応募資格がありません。

- (1)日本国籍を有しない方
- (2)禁錮以上の刑に処せられ、その執行を終わるまでまたはその執行を受けることがなくなるまでの方
- (3)日本国憲法施行の日以後において、日本国憲法またはその下に成立した政府を暴力で破壊することを主張する政党その他の団体を結成し、またはこれに加入した方

**【第1次試験】**

- 日程…9月18日⑩
- 場所…国際医療福祉大学(大田原市北金丸2600-1)
- 試験内容…教養試験および性格特性検査

**【第2次試験】**

- 日程…10月下旬予定(詳細は1次試験合格者に通知)
- 試験内容…記述試験、口述試験および体力検査
- 最終合格発表…11月中旬予定
- 採用予定…令和5年4月1日
- 給与…給料および各種手当は、組合規定により決定
- 試験要綱・申込書など…▶那須地区消防本部総務課および管内各署で配布▶ホームページからダウンロード  
<https://www.fire119-nasu.jp>
- ※郵便で請求する場合は、封筒の表に「職員採用試験申込書請求」と朱書きし、120円切手を貼った宛先明記の返信用封筒(角形2号)を同封してください。
- 申込方法…「採用試験申込書」および「受験票」に必要事項を記入し、写真を添付のうえ、上記まで郵送
- ※封筒の表に「採用試験申込」と朱書きし、84円切手を貼った宛先明記の返信用封筒(長形3号)を必ず同封のうえ、簡易書留で送付してください。
- 受付期間…7月1日⑩～31日⑩(7月31日までの消印有効)



災害への備え  
**備蓄の際はローリングストックを意識しましょう**

問 危機管理課 本3階  
TEL (23)1115

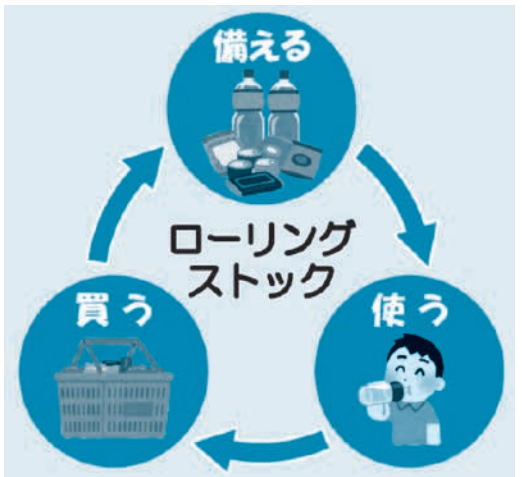
災害時の非常食として、日ごろから食べ慣れている食品を多めに買い、切らさずに買い足して家庭に常に備蓄する方法があります。これを「ローリングストック」といいます。

この方法では、災害時でも普段食べ慣れている食品が食卓に並び、安心して食事をとることができます。また、災害時の慣れない環境でのストレス軽減にもつながります。

万一来る前に備え平時から対策をしておきましょう。

備蓄品は3日分を目安に！1人あたり  
**水9リットル、食料3日分**

ローリングストックを意識して保存食の鮮度を保ちましょう



**■普段から避難先を決めておきましょう**

避難所に行くことだけが避難ではなく、「難」を「避」けることが重要です。

<b>立退き避難 (避難の種類)</b>	①行政が指定した避難場所への避難 ②安全地域に住んでいる親戚・知人宅へ避難 ③安全なホテル・旅館へ避難(要費用)
<b>屋内避難 (3つの条件)</b>	①家屋が被害想定区域にある ②浸水深よりも高いフロアである ③水位が下がるまで我慢でき、水・食料などの備えがある







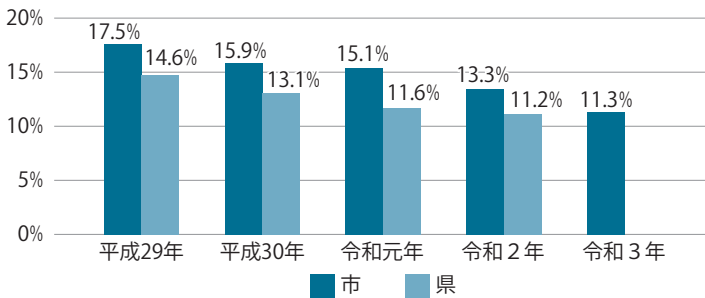
## 大田原市母子保健計画「愛あいプラン(第4次)」中間評価

問 子ども幸福課 本3階  
TEL (23) 8634

市では、平成29年度に計画期間を10年として、大田原市母子保健計画「愛あいプラン(第4次)」を策定し、計画に基づいて母子保健事業を推進しています。令和3年度に中間評価を実施しましたので、今回は3つの基盤課題の中から、その一部について、結果をお知らせします。

### 基盤課題A 目標:妊娠・出産・子育ての切れ目ない支援体制を構築し、安心して子育てができるよう支援する

3歳児健診におけるむし歯保有率(むし歯のある子の率)



中間評価：順調

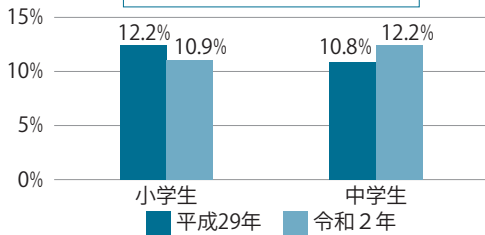
- \* 3歳児のむし歯の保有率が減少しています。
- \* むし歯予防に対する意識が高まっています。

#### みんなで取り組もう！

- \* 水分補給は麦茶・水などの甘くない飲み物にしましょう。
- \* 3度の食事とおやつの時間を決めましょう。
- \* 歯が生えたら仕上げ磨きは寝かせて行いましょう。

### 基盤課題B 目標:子どもが主体的に取り組む健康づくりを支援し、次世代の健康を育む保健対策の充実を図る

肥満度 20%以上の児の割合



中間評価：やや遅れ

\* 小学生は肥満傾向児が減少していますが、中学生は増加しています。コロナ禍で運動など体を動かす機会が減っていることや、外出する機会が減り、自宅で間食することが増えたことなど、生活習慣が変化していることが原因と考えられます。また、朝食の欠食については、特に中学生において欠食する生徒が増加しています。生活リズムや生活環境に影響される年代であるため、家族全体で生活習慣を見直す必要があります。

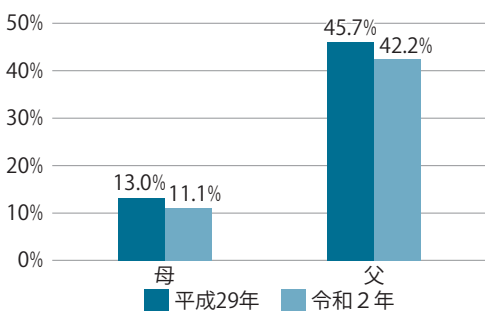
#### みんなで取り組もう！ 早起き・早寝・朝ごはん

- \* 家族みんなで、毎食、主食・主菜・副菜を揃えて食べましょう。
- \* 朝ごはんは一日のはじまりのエネルギー源！しっかり食べましょう。
- \* 野菜をしっかり、よくかんで食べましょう。
- \* たくさん体を動かしましょう。



### 基盤課題C 目標:妊産婦や子どもの成長を見守り、親子を孤立させない地域づくりを推進する

子育て中の両親の喫煙率(3歳児健診)



中間評価：順調

\* 子育て中の両親の喫煙率が減少しています。たばこの健康への影響について、引き続き、普及啓発していきます。

#### みんなで取り組もう！

- \* 受動喫煙による体への影響について理解し、お父さんお母さん、おじいちゃんおばあちゃん、全ての世代、地域全体で子どもたちの健康を守りましょう。
- \* 両親、家族や身近な人が協力して、子育てしましょう。

### 子育てのモットー『早起き・早寝・朝ごはん・あいさつ・絵本の読み聞かせ』

家族みんなが、健康でいきいきと生活できるよう、地域ぐるみで健康づくりを推進していきましょう。大田原市母子保健計画「愛あいプラン(第4次)」中間評価報告書の内容につきましては、市ホームページからご覧ください。



# 市からのお知らせ

新型コロナウイルス感染症の影響により掲載事業が中止・延期となる場合があります。中止・延期の際は、市ホームページ、まいちびメールなどでお知らせいたします。

## 健康・福祉

### 個別(医療機関)健診がはじまりました

市では、集団健診のほかに、「個別(医療機関)健診(基本健診・一部のがん検診)」を実施しています。個別(医療機関)健診は7月開始となりました。既に申し込みをされている方には、6月に書類を発送しました。健診の申し込みは現在も受け付けています。

#### ●対象者

①令和5年3月31日までに40歳以上になる方で、国民健康保険加入者

②大田原市に住所がある後期高齢者医療加入者

### 【乳がん・子宮がん検診】

令和5年3月31日までに左記の年齢に該当する女性

- ・乳がん 30歳以上
- ・子宮がん 20歳以上

#### ●受診できない方：今年度の集団健診や人間ドックで基本健診、乳がん検診、子宮がん検診を受診した方および受診予定の方

#### ●受診期間：7月1日(金)～令和5年2月28日(火)

#### ●受診回数：各検査項目につき年度内1回

#### ●受診方法：市に申し込み後、必要書類が届いてから左記の指定医療機関に予約

#### ●費用：▼基本検診1000円 ▼乳がん検診1500円 ▼子宮がん検診(頸部検査)

1500円／(頸部・体部検査)2200円  
※70歳以上の方および「女性特有のがん検診無料クーポン券」をお持ちの方は、無料で受診できます(子宮がん検診の体部検査代は対象外)。  
※基本健診の検査項目は、身体計測、血圧測定、血液、尿心電図、眼底です。

### 【受診申し込みについて】

健康政策課 本3階

TEL(23)7601

### 視覚障害をお持ちの方へ

本市では、広報・議会日より・社協だよりを音声化したCDを郵送する「デিজィ化事業」を行っています。

また、CDを聞くために必要なポータブルレコーダーを原則自己負担1割で、視覚障害2級以上の方に給付しています(日常生活用具費給付事業)。

その他、市で配布している福祉ガイドから、補装具、日常生活用具のうち、視覚障害者対象の給付品目をまとめたものを窓口で配布しています。

問 福祉課 本3階  
TEL(23)8921

### 出張献血のお知らせ

献血は命をつなぐボランティアです。皆さまのご協力をよろしく願います。

●日時：8月2日(火)午前10時～午後4時

●場所：本庁舎1階 101 市民協働ホール

●対象者：16歳～69歳の健康な方

※65歳以上の方の献血については、献血いただく方の健康を考慮し60～64歳の間に献血経験がある方に限りま

す。

問 栃木県赤十字血液センター 推進課

TEL 028(659)0114



家族葬が  
**35万円**  
消費税10%込み

# 1日1組家族葬

資料請求もできます

**家族葬 専用式場 つむぎ大田原**

**0120-33-8871**

大田原市 若草 2-1154-1

※財源確保のため、有料広告を掲載しています。



**本** 本庁舎

**湯** 湯津上庁舎

**黒** 黒羽庁舎

**体** 県立県北体育館

「熱中症」気をつけて！

熱中症は予防できる病気で、暑い夏を元気に過ごすため、熱中症のことをよく知り、しっかりと予防しましょう。持病をお持ちの方は、夏の過ごし方についてかかりつけの医師に相談し、上手にコントロールしましょう。

●熱中症予防のポイント

- ▼暑さを避けましょう▼
- 適宜マスクをはずしましょう▼
- ▼こまめに水分補給しましょう▼
- ▼日頃から健康管理をしましょう
- ▼暑さに備えた体作りをしましょう



問 那須地区消防本部

TEL (28) 5119

7月28日は「世界肝炎デー」です

「世界肝炎デー」は、世界保健機構(WHO)が2010年に定め、ウイルス性肝炎のまん延防止、患者・感染者への差別・偏見の解消、感染予防の推進を図ることを目的とした啓発活動を行っています。肝炎は肝臓の細胞に炎症が

起こり、肝細胞が壊される病気で、特にウイルス性肝炎は、自覚症状がなく本人が気づかないうちに肝硬変や肝がんへ移行する恐れがあります。早期発見・早期治療により、重症化を予防することができます。

市の集団健診でも、40歳以上で過去に受診したことがない方は無料でC型・B型肝炎ウイルス検査を受診できます。これまで受診されたことがない方は、この機会に受診をしましょう。

問 健康政策課 本3階

TEL (23) 7601

令和5年度地域密着型介護サービス事業所の整備法人募集について

大田原市高齢者福祉計画・介護保険事業計画「あんしんプラン」に基づき、地域密着型介護サービス事業所の令和5年度整備法人を公募します。

●募集施設：認知症対応型共同生活介護(認知症高齢者グループホーム)

●募集要項などの配付

7月1日(金)～8月31日(水)

●公募説明会：7月29日(金)午後1時30分  
本庁舎301会議室

●応募資格：市内に介護サービスの主たる事業所または通常の事業の実施地域を有する法人

●応募期間：10月3日(月)～12日(水)

※募集要項、提出書類など、詳細は市ホームページをご覧ください。

問 高齢者幸福課 本3階

TEL (23) 8865



身体障害者巡回相談

県では身体障害者への相談、支援を目的とした、医師や看護師などの巡回相談を実施しています。

●日時：8月31日(水)午後2時～4時

●場所：那珂川町健康管理センター(那珂川町馬頭66-9)

●相談内容

- ①補装具などの適合判定
  - ②医学的な相談および判定
  - ③その他生活全般の相談
- 費用：無料

●申込方法：開催日の10日前までに左記へ電話または直接申し込み

問 福祉課 本3階

TEL (23) 8921



年金・国保

国民年金手帳から基礎年金番号通知書への切り替え

令和4年4月1日以降に初めて年金制度へ加入する方(20歳に到達した方、20歳前に厚生年金被保険者となった方など)に対し、年金手帳に代わり基礎年金番号通知書を交付しています。

既に年金手帳が交付されている方には、基礎年金番号通知書の交付はありませんので、引き続き大切に保管してください。

【国民年金保険料は納付期限までに納めましょう】

令和4年4月分から令和5年3月分までの保険料は、月額1万6590円です。  
※保険料の納付期限は翌月末

です。

【会社を退職した時は年金の切り替え手続きが必要です】

20歳以上60歳未満の方が会社を退職され、農業者、自営業者、学生、フリーター、無職などになった場合には、国民年金第1号被保険者(または第3号被保険者)への切り替え手続きが必要です。

【国民年金保険料口座振替辞退の手続きについて】

国民年金保険料を口座振替でお支払いしている方が、就職したことにより、厚生年金に加入となった場合、国民年金保険料の口座振替は停止となりますが、厚生年金保険料の加入手続きの時期によっては、就職した月以降の国民年金保険料が引き落とされる場合があります。「国民年金保険料 口座振替辞退申出書」を速やかに提出していただくことで口座引き落としを停止できる場合があります。

問 大田原年金事務所

TEL (22) 6311(音声案内)

1↓2)

問 国保年金課 本2階

TEL (23) 8857

**国民健康保険被保険者証および後期高齢者医療被保険者証を更新します**

保険証の有効期限が7月31日で切れるため、次表のとおり更新となります。8月1日以降は新しい保険証を医療機関へ提示してください。

なお、後期高齢者の方は、10月1日から施行される窓口負担割合の見直しに伴い、保険証を2回発送します。

**●発送予定日**

	国民健康保険	後期高齢者医療保険
発送時期	7月下旬	① 7月中旬 ② 9月中旬
有効期間(原則)	8月1日～翌年7月31日	① 8月1日～9月30日 ② 10月1日～翌年7月31日

※保険証が届かないときは8月17日(※)までに下記へご連絡ください。  
※国保の方で、郵送ではなく窓口交付を希望の方は7月14日(※)までに下記へご連絡ください。

※保険証ケースや、臓器提供意思表示欄の保護シールをご希望の方は、国保年金課・各支所・出張所・公民館へお越しください。

**【国民健康保険の限度額認定証について】**

国民健康保険の限度額認定証をお持ちの方は、7月31日に有効期限が切れます。8月1日以降の限度額認定証が必要な方は、再度申請が必要になります。

なお、新型コロナウイルス感染症の拡大防止のため、70歳以上で令和3年度に限度額認定証の交付を受けていた方で、かつ令和4年度も該当する方には、8月から有効な限度額認定証を7月末に郵送します。

問 国保年金課 本2階  
TEL (23) 8857

**国民健康保険税納税通知書および後期高齢者医療保険料額通知書を発送します**

7月15日(金)に通知書を発送します。通知書が届いたら必ず開封して内容をご確認のうえ、納付書払いの場合は納期限までに納付してください。

●対象者：納付書払いまたは口座振替をされている方  
※昨年度まで年金天引きの方でも、条件に該当しなくなり納付書払いに切り替わることがあります。

※年金天引きをされている方は8月に通知書を送ります。

●納期限：8月1日(月)(第1期分)

**【減免制度】**

特別な事情により生活が困窮し納付が困難な場合は、申請により減免になる場合があります。

**【国民健康保険税の軽減制度】**

倒産・解雇・雇い止めなどにより離職された方は、申告により保険税が軽減になる場合があります。

※詳細は、通知書に同封のチラシまたは市ホームページをご確認ください。

問 国保年金課 本2階  
TEL (23) 1120

**税**



**令和4年度 市民税・県民税の申告相談**

令和3年中の収入について、まだ申告がお済みでない方が対象です。

●日時・場所  
▼7月12日(火)・13日(水)：本庁舎 市民協働ホール  
▼7月14日(木)：湯津上庁舎 102会議室

▼7月15日(金)：黒羽庁舎 2階多目的ホール  
※全会場午前9時～午後4時(正午～午後1時を除く)

●持ち物：▼令和3年中(令和3年1月1日～令和3年12月31日)の所得内容が分かるもの。給与所得者は源泉徴収票、事業など(営業や不動産賃借など)の収入があった方は收支内訳書(収入と経費が分かるもの)▼所得控除の証明書など(生命保険の支払証明書、障害者手帳など)▼個人番号の記載に関する書類(次の①と②いずれか)

①マイナンバーカード(コピーの場合は両面)  
②通知カードと、身元が確認できる書類(運転免許証または健康保険証など)

問 税務課 本2階  
TEL (23) 8725

**県税事務所からのお知らせ 「家屋を新築などで取得された方へ」**

主に令和3年中に、家屋を新築、増築または改築により取得された方に、7月8日(金)付で「不動産取得税納税通知書」を発送します。金融機関の窓口など、納税通知書に記載の場所で納付してください。

●納期限：7月29日(金)  
問 大田原県税事務所 課税課  
TEL (23) 4172

創業93年の郡山塗装グループ! 累計施工実績13,500件超え!  
大田原市・那須塩原市の お客様に高品質の工事をご提供  
**外壁塗装・屋根リフォームは 私たちにお任せください!**  
お家のお困りごとは、何でもお気軽にご相談ください!  
株式会社 とちのき塗装テック ☎0120-123-560  
プロタイムズ 那須塩原店 那須塩原市島方31-3 ✉reform@k-tosc.com

※財源確保のため、有料広告を掲載しています。



**ストップ滞納！  
市税などは納期限内に納付、納税には口座振替が便利です**

問 税務課 2階 TEL (23) 8703  
TEL (23) 8639

税は、私たちが安心して健康な暮らしをするために、重要な役割をもっており、福祉や教育、道路整備などの行政サービスを提供していくための大切な財源です。

公平な徴収により納税者の信頼を確保するためにも、滞納整理（納付を促したり、相談に応じたりすること）を推進しています。

●**納期限内に納付を**…税は、納期限内に自主的に納めていただくことが原則です。納期限内に納めない人がいると、財源不足となり、市民サービスに支障をきたします。税を納めた人との間で負担の公平さを欠くこととなりますので、納期限内の自主納付にご協力ください。

●**差押えを強化**…収入や財産がありながら市税などを納付しない滞納者に対して、滞納処分（財産の差押えなど）を強化しています。法律により、督促状が発送された日から起算して10日を経過した日までに完納しなかったときには、滞納者の財産（預貯金、給与、生命保険、不動産など）を調査した上で、差押えなければなりません。また、お宅を訪問しての「搜索」は、税を徴収する職員に認められた権限で、裁判所の令状は不要です。搜索時に発見された財産（自動車や電化製品、美術品など換価価値のある財産）などは、差押えることになります。例えば、自動車の差押え（タイヤロック）をする場合もあります。差押えた物品などは、インターネット公売などで売却し、滞納税に充てます。

●**事情がある場合は相談を**…病气入院や失業・事業の廃止、災害にあったなど収入や支出が著しく変動したことにより、市税などを納期限内に納めることが困難な場合は、早めに税務課まで連絡し、納税相談をしてください。毎週水曜日は、延長窓口で午後7時まで対応しています。相談の際には、直近3か月程度の生活状況などをお聞きしますので、収入や支出の分かる明細書などをご用意ください。なお、納税相談の結果、分納が認められ、誓約書を取り交わしたにもかかわらず納付計画どおり納付が守られない場合や、納税相談時の申し出が虚偽であった場合は、滞納処分の対象となります。

●**便利な口座振替を**…口座振替は、皆さまが指定した預貯金口座から、市税・保険料などを自動的に振り替えて納付するものです。口座振替を利用すると、納め忘れがなく、確実に納期限日に納付できるので、忙しい人や共働きの家庭など、時間に余裕のない人にはとても便利で安心な仕組みです。また、コロナ禍の中、非接触型の納付方法として、この制度をお勧めしています。

●**口座振替できる税金など（税務課取扱分）**…▶市県民税 ▶固定資産税・都市計画税（単有・共有名義〇〇外〇名）、代表相続人など、納税義務者は別人扱いで、それぞれに手続きが必要 ▶軽自動車税（車両指定不可）▶国民健康保険税（世帯主課税のため、世帯主名での手続きが必要）▶介護保険料▶後期高齢者医療保険料

●**申込方法**…足利銀行、栃木銀行、大田原信用金庫、白河信用金庫、烏山信用金庫、那須信用組合、那須野農業協同組合、ゆうちょ銀行（郵便局）の本店または支店に備え付けの「大田原市公金口座振替依頼書兼解約届（自動払込利用申込書兼廃止届書）」に必要事項を記入し、通帳届出印を押印の上、金融機関窓口へ提出してください。

●**申込に必要なもの**…▶納税通知書（納税義務者名を正確に記入するため）▶口座振替をする預貯金通帳▶通帳届出印

●**注意事項**…申し込みから振替開始まで40～50日程度かかります。市での登録手続きが完了すると「口座振替開始通知書」（ハガキ）が届きます。広報おたわら4月号掲載の「市税等納期限一覧表」に記載のない期別や納期限を過ぎたものは、口座振替できません。残高不足で振替処理ができなかったときは、約2週間後の15日を目安に再振替を行います。

暮らし



「くろばね紫陽花を育てる会」会員募集

黒羽城址公園および周辺のアジサイを守り育て、多くの方々にきれいな花を見ていただくことを目的としたボランティア組織です。活動内容は、アジサイの剪定・花柄・枯枝などの作業です。ぜひご入会ください。

●**会費**…1人年額500円

●**問 申**くろばね紫陽花を育てる会（大田原市観光協会内）  
TEL (54) 1110

原爆写真展の開催について

市では、平和への関心を深め、戦争や核兵器の恐ろしさを語り継ぐことを目的に、原爆写真展を開催します。

●**日程**…8月3日（水）～12日（金）  
（8月9日（火）を除く）

●**場所**…大田原市生涯学習センター1階

●**内容**…広島平和記念資料館所有の「サダコと折り鶴ポスター」展示など

●**問 総務課** 本6階  
TEL (23) 8702

「大田原市地域応援商品券」を配付しています

コロナ禍における市内事業者の支援および消費喚起による地域経済の活性化を目的とした「大田原市地域応援商品券」の発行事業を行います。現在、簡易書留にて全世帯へ順次配付しています。

●**内容**…500円分の商品券が6枚付いたシートを配布。（1人合計3000円分）

●**対象者**…▼令和4年4月1日現在で市内に住居登録がある方 ▼国際医療福祉大学生

●**使用期間**…8月1日（月）～10月31日（月）

●**取扱店**…現在募集しており、取扱店舗の一覧表を商品券に同封するほか、市のホームページに最新の取扱店舗状況を掲載しています。



※金券のため簡易書留となります。世帯主宛てで世帯人数分のシートが入っています。

●**問 商工観光課** 本4階  
TEL (23) 8709

## 令和4年就業構造基本調査のお知らせ

総務省・栃木県・大田原市では、日本の就業・不就業の実態を明らかにすることを目的として10月1日現在で就業構造基本調査を実施します。

この調査は、統計法により特に重要なものとされる「基本統計調査」です。調査結果は、雇用政策・経済政策などの企画・立案のための基礎資料として活用されます。

9月上旬から10月上旬にかけて、統計理論に基づき選ばれた対象世帯に「調査員証を携帯した調査員が伺いますので、調査の趣旨をご理解のうえ、回答をお願いします。

情報政策課 本6階  
TEL (23) 1951



## 正しい下水道利用にご協力をお願いします

下水道は正しく使わなければ、下水道本管が詰まったり、汚水があふれたりします。次の注意事項をご確認いただき、正しい下水道利用にご協力ください。

▼トイレトーパーと排泄

物以外のものをトイレに流さないでください。特に近年は、不織布・ガーゼなどの小さな布製品による不具合が増えていきます。

▼野菜くずや油を流さないでください。特に豚肉や牛肉などの脂肪は冷え固まって詰まりの原因になります。新聞紙で拭き取るなどして燃やせるゴミとして処分してください。

▼下水道に雨水は流せません。雨水の流し込みを目的に屋外排水設備の柵を開けるのは違法であり、下流で汚水をあふれさせる可能性がある危険行為です。絶対にやらないでください。

問上下水道課 本5階  
TEL (23) 8712

## 預けて安心「自筆証書遺言書保管制度」

自筆で作成した遺言書の保管に不安はありませんか。あなたの大切な遺言書を法務局が守ります。

### ●メリット

▼相続人などに遺言書が発見されなかったり、紛失・亡失したりするおそれがあり

ません。▼利害関係者による遺言書の破棄、隠匿、改ざんを防げます。

▼相続開始後、家庭裁判所の検認が不要です。

※詳細は、法務省ホームページをご覧ください。

※その他「法定相続情報証明制度」も相続手続で利便性が高い制度です。

問宇都宮地方務局大田原支局  
TEL (23) 1155



## 7月1日から自転車損害賠償責任保険等への加入が義務化されます

令和4年4月1日「栃木県自転車」の安全で適正な利用の促進に関する条例」の施行に伴い、7月1日から自転車損害賠償責任保険等への加入が義務化されます。

責任能力のない未成年のお子さまでも、自転車事故の加害者となつて相手を怪我させた場合には、民事上の損害賠償責任が発生します。

自身や家族などが加入されている自転車損害賠償責任保険等の補償内容について、今

一度ご確認ください。

問危機管理課 本3階  
TEL (23) 9301

## 特殊詐欺対策電話機等の購入費用補助について

●対象機器：振り込め詐欺および悪質なセールスに関する着信を自動で拒否する、または自動応答録音装置等を備えた特殊詐欺への対策機能を有する電話機または機器

●対象者：市内在住で次のすべての条件に該当する方、またはその方と同居する世帯員

▼市の住民基本台帳に記録されている65歳以上の方  
▼購入した日から起算して1年以内に申請すること  
▼世帯員全員の市税等に滞納がないこと

●補助金の額：購入費用の2分の1以内の額(上限5000円)

●申込方法：購入後に次の書類を添えて下記へ直接申込領収書(品名などが記載されているもの)

▼保証書の写し(購入日および購入店が記入されている

もの)

▼本人確認書類  
▼申請者名義の通帳

※申請書類は窓口を用意してあります。

問危機管理課 本3階  
TEL (23) 9301

## 明るい選挙啓発ポスター作品募集

将来の有権者である児童生徒を対象に、選挙への関心を高めてもらうため明るい選挙啓発ポスターを募集します。

●対象者：市内在住または市内の学校に通学している小学校の児童、中学校・高等学校の生徒

※詳細は市ホームページをご覧ください。

### ●締切

①通学している学校に応募する場合：各学校に問い合わせ

②選挙管理委員会に応募する場合：9月9日(金)必着

問選挙管理委員会 本8階  
TEL (23) 8736





**本** 本庁舎

**湯** 湯津上庁舎

**黒** 黒羽庁舎

**体** 県立県北体育館

「土地」家屋調査士の日」  
無料相談会開催

7月31日の「土地家屋調査士の日」にちなみ、土地・建物の表示登記に関する無料相談会を開催します。

●日時：7月31日⑨午前10時～午後4時

●場所：黒磯公民館(いきいきふれあいセンター)  
那須塩原市桜町1-5

●内容：土地の境界確認、分筆・合筆・地目変更登記、筆界特定、建物の新築・増築・滅失登記

問 栃木県土地家屋調査士会  
北那須支部 平山 久義  
TEL 0287(46)7485

避難所の開設・混雑状況がリアルタイムで確認できます

災害時、市が避難所を開設した際に、リアルタイムで空き情報を確認できる「VACAN(バカン)」というサービスがあります。VACANでは、避難所の位置や開設・混雑状況をパソコンやスマートフォンなどで確認することができます。



市ホームページ

VACAN(バカン)

問 危機管理課 **本** 3階  
(23)1115

文化・教養



那須与一伝承館臨時休館のお知らせ

館内燻蒸作業のため、左記の期間は休館します。

●期間：7月11日(月)～15日(金)

●休館施設：那須与一伝承館 全館(扇の劇場・展示室・竹のギャラリー・多目的ホール)

問 那須与一伝承館  
TEL (20)0220

なす風土記の丘湯津上資料館 巡回展「栃木の遺跡」

●期間：7月9日(土)～8月28日(日)

●第一会場：那珂川館  
●第二会場：湯津上館

●開館時間：午前9時～午後5時(入館は午後4時30分まで)

●休館日：(月)(祝日の場合は次の平日)

※展示替臨時休館日：7月7日(木)～8日(金)

「関連イベント」  
「遺跡報告会」

●日時：7月30日(土)午前10時

●定員：30名(要予約)

●場所・申込：那珂川館  
「展示解説」

●日時：①7月17日(日)  
②8月7日(日)  
午後1時30分

●定員：20名

●場所：那珂川館(申込不要)

問 那珂川町なす風土記の丘資料館  
TEL (96)3366



夏休み体験イベント  
「土器の拓本でしおり作り・オリジナル缶バッジ作り」

●期間：8月2日(火)～31日(水)

●費用：無料(要入館料)

●休館日：(月)(祝日の場合は次の平日)

※申込不要、期間中毎日開催  
問 なす風土記の丘湯津上資料館  
TEL (98)3322

スポーツ



体育協会テニス講座(後期)参加者募集

●日時：8月2日(火)～11月1日(火)午後7時30分～9時30分(全10回)

●場所：美原運動公園テニスコート2面

●対象者：原則として市内在住・在勤の18歳以上の方

●定員：20名(先着順)

●持ち物：テニスシューズ、ラケット

●費用：4000円

※開講日初日に支払い

●申込方法：7月8日(金)～25日(日)の平日午前8時30分～午後5時15分に左記へ直接申し込み(電話申込不可)

問 大田原市体育協会テニス部事務局 鈴木 幸夫  
TEL 090(4916)1618

申 大田原市体育協会事務局  
TEL (22)8018

ゴルフレベルアップ教室(中上級者向け)受講生募集

●日時：8月22日～10月24日 毎週(月)午後6時30分～8時30分(全8回、税を除く)

●場所：大田原ゴルフ練習場

●対象者：市内在住・在勤の方

●定員：10名(抽選)

●講師：三浦孝之氏  
●費用：1万3000円(ゴルフボール代、保険料を含む)

空手を始めてみませんか？

幼・小学生クラス 19:00～20:10 月謝5,500円  
中学生以上クラス 20:20～21:30 月謝6,500円  
毎週火・木・金・土 ※諸費用別途(入会金・空手着代・保険代)  
国際空手道連盟極真会館坂本派  
栃木群馬県本部栃木北支部  
大田原道場(大田原市紫塚2-2598-1)  
メール: kyokushinsakamotoha.tochigikita@gmail.com  
電話: 0287-23-5156 (大田原道場)

入会キャンペーン  
8/31迄実施中

※開催日初日に支払い  
●申込方法：7月20日(水)～26日(火)の平日午前8時30分～午後5時15分に左記へ直接申し込み(電話申込不可)  
※抽選結果は7月28日(金)に市ホームページで発表します。

問 申 スポーツ振興課 **体**  
(22)8017

※財源確保のため、有料広告を掲載しています。

**第25回大田原市ニューコース  
ポーツ大会参加者募集**

●日時：8月6日(土)

午前9時～正午

●場所：県北体育館

●種目：ボッチャ、デイス  
ゲッター、スマイルボウリ  
ング、ユニカール、スナッ  
グゴルフ

※各種目の体験については、  
グループ編成を行い、ス  
ポーツ推進委員がご案内し  
ます。

【新体力テスト(同日開催)】

年齢	テスト項目	
	共通	個別
64歳未満	握力 上体起こし 長座体前屈	反復横とび 立ち幅とび 20mシャトルラン
65歳以上		開眼片足立ち 10m障害物歩行 6分間歩行

●費用：無料

※新体力テストだけの参加も  
可(事前申込不要)

問申 スポーツ振興課 体

TEL (22) 8017

**市長杯争奪2022ゴルフ  
のまちおおたわらNo.1決定  
戦の開催**

●日程：8月18日(木)

●場所：ニュー・セントアン  
ドリュースゴルフクラブ・  
ジャパン

●対象者：市内在住・在勤の  
方、栃木県ゴルフ連盟大田  
原支部会員の方

●定員：40名(先着順)

●競技方法：18ホールスト  
ロークプレー スクラッチ  
競技(グロススコアのみ)

●部門：男子の部、女子の部、  
シニアの部(70歳以上)

●費用：7350円

※参加料2000円+プレー  
代5350円

●申込方法：左記へ8月4日

(※までに直接申し込み)

※パーティーはありません。

問申 ニュー・セントアンド  
リュースゴルフクラブ・  
ジャパン

TEL (28) 1191

問申 スポーツ振興課 体

TEL (22) 8017

**産業・雇用**



**危険物取扱者保安講習会の  
お知らせ**

●区分・対象

①給油取扱所講習：給油取扱  
所、自家給油取扱所、移動  
タンク貯蔵所(タンクロー  
リー)において取り扱い作  
業に従事している方

②一般講習：給油取扱所以外  
の危険物施設において取り  
扱い作業に従事している方  
※危険物取扱者免状の所有者  
で、現に危険物の取り扱い  
作業に従事している場合、  
保安講習を受講する法律上  
の義務があります。

●日時：8月5日(金)

①午前9時30分～午後0時30分  
②午後1時30分～4時30分

●場所：那須町文化センター  
(那須町寺子乙2567・  
10)

●費用：4700円(栃木県  
収入証紙)

●定員：70名

●申込方法：7月14日(木)～22  
日(金)(土)(祝)を除く午前9  
時～午後5時に消防本部  
予防課・各消防署・各分署  
で配布の申請書を記入し、

問申 那須地区消防本部予防課  
直接申し込み。

申請書はホーム  
ページからもダウ  
ンロードできます。



問申 那須地区消防本部予防課

TEL (28) 5103

問申 一般社団法人栃木県危険物  
保安協会

TEL 028(622)0438

**シルバー人材センター技能  
講習 整枝・剪定開催**

シルバー人材センターに入  
会を希望する60歳以上の方を  
対象に、無料で技能を習得で  
きる講習会を開催します。

●日時：7月26日(火)～27日(水)

午前9時30分～午後4時

●場所：大田原市シルバー人  
材センター

●定員：15名(事前申込)

●申込方法：7月11日(日)まで  
に大田原市シルバー人材セ  
ンターにある技能講習ハン  
ドレットの申込書、または  
栃木県シルバー人  
材センター連合会  
ホームページから  
申し込み



問申 栃木県シルバー人材セン  
ター連合会

TEL 028(627)1179

**下水道排水設備工事責任技  
術者更新講習会・試験など**

●更新講習会(全3回)

●日時：第1回 10月16日(日)  
午後2時～4時

●場所：第1回 宇都宮市文  
化会館(宇都宮市明保野町  
7-66)

※第2回以降の日時・場所は  
(公財)とちぎ建設技術セン  
ターからの通知をご覧ください。

●対象者：▼現在この資格を  
有し、有効期限が令和5年  
3月31日までの方▼有効期  
限が令和4年3月31日で切  
れ、現在資格が失効してい  
る方

●申込期間：7月1日(金)～29  
日(金)(当日消印有効)

●申込書類：6月下旬に下記  
センターから本人あてに送付

■試験など

●日時  
▼試験講習会および模擬試  
験・9月29日(木)午前10時～  
午後5時  
▼試験：10月25日(火)午後2時  
～4時

●場所：コンサーレ(宇都宮



**本** 本庁舎

**湯** 湯津上庁舎

**黒** 黒羽庁舎

**体** 県立県北体育館

**農業体験参加者募集**

- **内容**：ブルーベリー収穫・ジャム作り
- **日時**：8月6日(土)午前9時
- **場所**：佐良土圃場、佐良土多目的交流センター
- **定員**：12人(抽選)
- **費用**：1,000円
- **申込方法**：7月13日(水)～20日(水)平日午前8時30分～午後5時15分に左記へ電話または直接申し込み
- ※詳細は後日参加者に連絡
- 問申** 大田原市農業公社
- TEL (23) 4834

- 市駒生1・1・6)
- **申込期間**：8月1日(月)～31日(水)(当日消印有効)
- **申込書類**：6月下旬から左記および市上下水道課で配布
- ※受験資格については試験案内をご覧ください。
- 問申**とちぎ建設技術センター 企画研修課
- TEL 028(626)3187
- 問** 上下水道課 **本** 5階
- TEL (23) 8712

**問申** 自衛隊大田原地域事務所  
TEL (22) 2940

種目	応募資格	受付期間	試験日	試験場所
自衛官候補生	18歳以上 33歳未満	7月1日(金)～9月14日(水)	受付時にお知らせします	宇都宮市
一般曹候補生		7月1日(金)～9月5日(月)	▶1次:9月15日(木)～18日(日) ▶2次:10月8日(土)～23日(日) ※いずれか1日を指定されます	
航空学生(1次)	18歳以上 23歳未満 18歳以上 21歳未満	7月1日(金)～9月8日(木)	9月19日(月)	
予備自衛官補(一般)	18歳以上 34歳未満	6月1日(水)～9月16日(金)	9月25日(日)～10月10日(月) ※いずれか1日を指定されます	

自衛官候補生・一般曹候補生・航空学生(1次)・予備自衛官補(一般)採用試験案内

**問申** (一財)消防試験研究センター 栃木県支部  
〒320-0032  
宇都宮市昭和1-2-16

☐ <https://www.shoubo-shiken.or.jp/>



- 令和4年度第1回消防設備士試験
- **試験の種類**：▼甲種(特類・第1類～5類)▼乙種(第1類～第7類)
- **日時**：9月11日(日)午前9時30分から
- **場所**：宇都宮工業高等学校(宇都宮市雀宮町52)
- **費用**：▼甲種5700円▼乙種3800円
- **書面申請期間**：7月4日(月)～15日(金)午前9時～午後5時(土・日・祝を除く)
- **願書配布場所**：那須地区消防本部予防課・大田原消防署・黒磯消防署・西那須野消防署・那須消防署
- **願書受付場所**：左記へ郵送または直接持参
- **電子申請**：インターネットによる受験申請ができます。詳細は消防試験研究センターのホームページをご覧ください。

**問** 栃木県大田原労政事務所  
TEL 0287(22)4158

- 「働き方改革実践セミナー」受講者募集
- **日時**：7月28日(木)午後1時30分～3時30分
- **場所**：トコトコ大田原3階 大会議室(大田原市中央1-3-15)
- **内容**
  - ① ハラスメント対策について(講師 栃木労働局雇用環境・均等室 職員)
  - ② 助成金を活用した働き方改革について(講師 栃木働き方改革推進支援センター 窓口支援 専門家)
- **対象者**：経営者、労務管理担当者など
- **定員**：20名(先着順)
- ※セミナー終了後、働き方改革に関する「個別相談会」を実施します。
- ※詳細は左記へお問合せください。

栃木県自治会館1階  
TEL 028(624)1022

**問** 農業委員会事務局 **本** 4階  
TEL (23) 8716

農業委員会は、農地利用の確認、遊休農地の実態把握と発生防止および違反転用発生防止などのため、毎年農地パトロールを実施しています。今年も8月から10月にかけて行いますが、調査の際には、農地の所有者、耕作者の方に農地の利用状況などについてお伺いする場合がありますので、ご協力をお願いします。

**農地パトロールを実施します**

- 令和4年度 裁判所職員採用一般職試験(裁判所事務官、高卒者区分)
- **インターネット受付期間**：7月5日(火)午前10時～14日(木)まで
- **試験日**：第1次試験9月11日(日)
- ※詳細は裁判所ホームページをご覧ください。
- ☐ [https://www.courts.go.jp/saiyo/juken\\_annai/index.html](https://www.courts.go.jp/saiyo/juken_annai/index.html)
- 問** 宇都宮地方裁判所  
TEL 028(621)4744

## 教育

### イングリッシュ・チャレンジ・デー参加者募集

児童の英語に対する興味関心とコミュニケーション力の育成を目的に、ALT(外国語指導助手)の先生との簡単な会話や活動を通して、楽しみながら本物の英語にふれてみましょう。参加を希望する場合は、「参加申込書」を期限までに学級担任の先生に提出してください。

●日時：9月17日(土)

午前9時～午後1時

●対象者：原則として小学校6年生

●定員：50名(抽選)

●場所：湯津上庁舎

●費用：無料

●申込期限：7月27日(水)

※申込書は各学校を通じて配布。市のホームページからダウンロードできます。



問 学校教育課 本4階  
TEL (23) 3125

### 矢板東高等学校附属中学校説明会開催

●日時：7月31日(土)午前10時

30分～正午(受付・午前9時30分から)

●場所：黒磯文化会館大ホール(那須塩原市上厚崎490)

●対象者：小学6年生とその保護者1名(申込不要)

※新型コロナウイルス感染拡大防止のため、対象者を限定しての実施となります。

●定員：500名

●内容：教育内容、学校生活の概要、令和5年度入学者の選考などについて

【学校一般公開】

10月23日(土)午前9時50分～午後0時40分に実施します(上履きおよび下履きを入れる袋を持参)。

※新型コロナウイルス感染症の状況により、期日などを変更する場合には、ホームページなどでお知らせします。



問 矢板東高等学校附属中学校  
TEL 0287(43)1243

### 放送大学入学生募集

放送大学では、10月入学生を募集しています。心理学・

福祉・経済・歴史・文学・情報・自然科学など、約300の幅広い授業科目があり、1科目から学ぶことができます。また、全国に学習センターが設置されており、サークル活動などの学生の交流も行われています。

●出願期間

【第1回】

6月10日(金)～8月31日(水)

【第2回】

9月1日(土)～9月13日(火)

※資料を無料配付していますので、左記へお問い合わせください。

問 放送大学栃木学習センター

TEL 028(632)0572

## イベント



### 水生生物教室参加者募集

近くの川にどんな生き物が生息しているのかを調べて今まで気づかなかった自然と親子で触れ合ってみませんか。

●日時：8月4日(土)午前9時～正午(小雨実施)

●集合場所：大田原西地区公民館

●採取場所：蛇尾川緑地公園

付近

※20分程度水生生物の採取を行った後、集合場所へ戻り生物の分類、水質判定を実施。

●定員：親子(子は小学生以上)20名程度(先着順)

※保護者同伴

●持ち物：水の中に入れる靴(長靴・サンダルなど)、帽子、筆記用具、雨具

●講師：(一財)栃木県環境技術協会職員

●申込方法：7月1日(金)～20日

(※)に左記へ電話で申し込み

問 申生活環境課 本2階

TEL (23) 8775

株式会社資生堂那須工場「大田原市民とのふれあい見学会開催」(大田原市後援)

市の皆さまに感謝の気持ちを込めて、特別見学会を開催します。ぜひ、この機会に資生堂へ遊びに来てください。

●日時：8月11日(土)祝

①午前9時～正午

②午後1時30分～4時30分

※入場は午前・午後とも終了時間の1時間前までにご入場ください。途中退場可、ツアー形式ではありません。

ん。

●対象者：市内在住の方

●定員：①午前の部50名(1組5名まで)②午後の部親子15組(お子さまは小学生限定、複数のお子さまの参加可)

●申込方法：7月11日(土)～

20(※)に左記へ電話(☎)を除く午前9時～午後5時)、メールまたは二次元コードのいずれかで申し込み

※応募者多数の場合は抽選とさせていただきます。当選された方には27日までにご連絡予定です。

問 株式会社資生堂 那須工場

TEL (24) 7000

☐ kengaku.nasu@hiseido.com



### 「農業女子のつどい」参加者募集

農業に携わる女性の交流の場を設け、意見交換などで横のつながりを深めるために開催します。気軽にご参加ください。

●日時：8月26日(金)午後1時

30分～3時30分

●場所：生涯学習センター研修室D



**本** 本庁舎

**湯** 湯津上庁舎

**黒** 黒羽庁舎

**体** 県立県北体育館

**A** A別館

●対象者：市内在住の農業に携わる女性、農業に興味がある女性  
●定員：20名(先着順)  
●費用：無料  
●申込方法：8月3日(水)～10日(水)8時30分～午後5時15分に左記へ直接または電話で申し込み  
問申農業委員会事務局 **本**4階  
TEL(23)8716

**第30回芭蕉の里くろね鮎釣り大会参加者募集**  
●日時：7月31日(土)午前8時30分～午後2時30分(小雨決行)  
▼予備日：8月7日(日)  
▼受付：午前7時～7時30分  
●場所：那珂川河川公園(黒羽商工会裏)  
●釣り区間：高岩大橋～黒岩  
●対象者：中学生以上  
※18歳未満は保護者の同意が必要  
●費用：1500円(おとり代など)  
※入漁料は別途参加者負担  
●申込方法：7月26日(土)までに市観光協会、黒羽地区内釣具店などで配布している申込書に参加費を添えて下記へ直接申し込み

※観光協会ホームページからも、申込書のダウンロードができません。  
問申大田原市観光協会  
TEL(54)1110

**第9回大田原一店逸品ビアガーデン開催**  
今年の夏も地元のを楽しみながら暑気払いをするビアガーデンが開催されます。  
地元の飲食店・商店会が数多く出店し、イチョシ料理を提供します。  
●日時：7月15日(金)～17日(日)午後4時～午後9時  
※15日のみ午後5時から  
●場所：中央多目的公園(中央2丁目)  
※新型コロナウイルス感染症防止策として、マスクの着用や検温・消毒、記名などの基本的な感染対策へのご協力をお願いします。  
※7月1日(金)から前売り券(2000円)で2200円分の利用券も販売します。  
問申大田原一店逸品実行委員会  
TEL(22)2273  
問申観光課 **本**4階  
TEL(23)3145

コラム～見つけました ささえ愛～Vol.11

ふれあい・ミニサロン(野崎地区)

野崎ニュータウン地区の「ふれあい・ミニサロン」は、「出会いの場づくり・仲間づくり・健康づくり」を目的に、毎月1回集まってさまざまな活動をしています。

「高齢者中心の居場所があったらいいな」と考えた野崎地区見守り隊では、他市町の居場所活動について研修を受けたり地区内で話し合いを持ったり、地区内でアンケートを取るなどして具体的な活動内容を決めました。

また、見守り隊を利用する高齢の方が「母を介護した経験を活かしたい」と代表を引き受けたほか、副代表や世話人などに名乗り出てくれた方や、

健康体操の指導に手を挙げてくれた社会福祉士の資格を持つ女性もおり、平成30年1月から活動をスタートしました。

令和4年度は、ふまねっと体操、ブローチづくり、駐在さんのお話、ギター演奏など、いつも増して多彩な行事を計画しています。

いきいきとした生活を送るため、皆さまも一緒に活動しませんか。

- 日時…毎月第3日(土)午前10時～正午
- 場所…野崎ニュータウン地区自治公民館
- 費用…無料(100円の募金にご協力ください)

問大田原市社会福祉協議会 **A** TEL(23)1130



ふまねっと体操



手指による毛糸編み

※新型コロナウイルス感染症の影響により掲載事業が中止・延期とな  
る場合があります。詳細は各施設ホームページでご確認ください。

Challenge!

## 地域おこし協力隊 活動レポート

報告者：國吉 貴博

vol.39

### 皆さまのおかげです

私はスポーツの振興に関する活動を行っており、主にサッカー指導を中心に日々活動しております。大田原市地域おこし協力隊として3年目になりましたが、コロナ禍ということもあり、なかなか思うような活動ができない期間が多かったと感じています。しかしその中でも学童でのサッカー教室や大田原高等学校サッカー部での指導、佐良土小学校の体育の授業ではサッカーの実技指導など、多くの依頼をいただきました。開催が難しい状況の中で、どうにか実施できるように協力してくださる方々のおかげで、自身の活動を行うことができました。この場をお借りして感謝申し上げます。ありがとうございました。引き続き多くの方々と関わり、活動の幅を広げていきたいと思っております。



問 政策推進課

本 6階

TEL (23) 8793

## なす風土記ものがたり

vol.50



### 墨書土器

墨書土器は、今から約1200年前の奈良・平安時代を中心とした時期にみられる、墨で文字や絵が書かれた土器です。土器は、土師器の坏や皿・壺が多く、主に地名や役職名、人名、吉祥句などを表す字が書かれたとされています。湯津上に所在する小松原遺跡では、これまでの調査で「饒」・「寒川」・「方」・「山」・「寺」などの墨書土器が多数発見されています。「寒川」は古代の下野国に所在した九郡の一つである寒川郡(現小山市)を表し、「山」や「方」は那須郡内の郷である山田郷や方田郷、「寺」は寺院を示すと考えられ、昨年の調査でも「梨本」の墨書土器が発見されました。文字の使用が一般的ではなかった時代に、多数の墨書土器が見つかるということは、小松原遺跡が仏教や古代の役所にかかわるような一般の集落とは異なる性格をもっていたと考えられます。

今回当館では、那珂川館・湯津上館の2館に分けて7月9日(土)から8月28日(日)まで、巡回展「栃木の遺跡」を開催します。近年の県内の発掘調査の速報展で、当市の小松原遺跡のほか、関連すると思われる墨書土器「寒厨」(小山市出土)なども展示する予定です。ぜひご来館ください。



小松原遺跡墨書土器「寒川」  
(大田原市教育委員会)

問 なす風土記の丘湯津上資料館

TEL (98) 3322

## 知って得するくらし情報

vol.27

### ビンの捨て方、見分け方

ビン捨ての際は、各ごみステーションに収集の日までに設置されるコンテナに、「無色透明」「茶色」その他の色に色分けして入れてください。

#### 【色の見分け方】

「茶色」と「その他の色」のビン、「無色透明」と「その他の色」のビンの見分け方は、写真を参考にしてください。

#### 【注意点】

色の分別で迷った際は、「その他の色」のビンに分別してください。

・ガラス製の容器で、中身の無い状態で販売されている物(梅酒を漬ける容器など)は、ビンではなく、ガラス類に分別してください。



その他の色のビン

茶色のビン



※底部分は色が濃いため、見分けやすい場合があります。

その他の色のビン

無色透明のビン

問 生活環境課

本 2階

TEL (23) 8706



**本** 本庁舎（新庁舎）

**湯** 湯津上庁舎

**黒** 黒羽庁舎

**体** 県立県北体育館

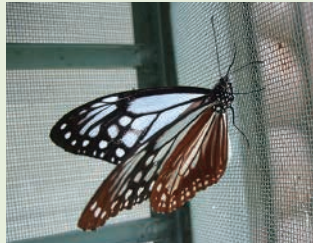
## 自然観察館だより

☎(28)3251



7月にはいろいろな昆虫が活発に活動する時期です。暑さに気を付けながら野外に出て、親子で身近なところにいる昆虫を観察してみるのもいいですね。

自然観察館ではアサギマダラとオオムラサキの幼虫を4月から展示し、そして観察してきました。アサギマダラは5月26日に最初の羽化が確認されました。オオムラサキは6月下旬ころから雄の羽化が始まり、7月に入り雌の羽化と続きました。



アサギマダラ

### ■「世界のカブト・クワガタ展」

ただ今、好評開催中…9月11日⑩まで

夏恒例の「世界のカブト・クワガタ展」が始まりました。世界最大のカブトムシのヘラクレスオオカブト、今回展示しているものは体長が約14cmあります。国産の約7cmのオオクワガタも大型です。また、光沢のあ



オオクワガタ

休館日：毎週月曜（祝日を除く）、祝日の翌日（日曜を除く）

■開館時間…午前9時30分～午後4時30分

※7・8月は午後5時まで開館（入館は午後4時まで）

るニジイロクワガタとメタルフェルホソアカクワガタなど、生きているカブトムシやクワガタムシを見ることができます。

※新型コロナウイルス感染症拡大防止のため、生きているカブトムシやクワガタムシを触って遊べる「ふれあいコーナー」は開設していません。

### ■自然観察会報告①…初夏の蛇尾川探鳥会

5月29日⑩、大田原蛇尾川緑地公園とその近辺で探鳥会を行いました。龍城公園をスタートしてすぐにウグイスを見つけ、園内ではコムドリ、シジュウカラ、アオゲラなどがいました。また、蛇尾川の水辺ではカイツブリやカルガモなども観察できました。

これからも、当館では、野鳥や植物、昆虫の観察会を開催していきます。開催日時などはホームページでも紹介しています。



## 天文館だより

☎(28)3254



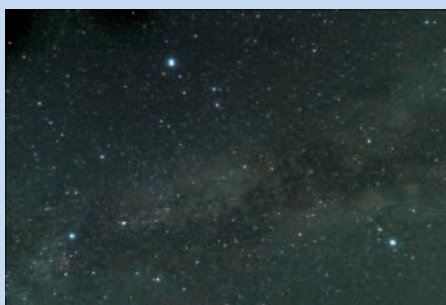
### ■星空情報■

#### 七夕の星と夏の大三角・天の川

七夕の星と言えば織姫星と牽牛星。織姫星はこと座の“ベガ”、牽牛星はわし座の“アルタイル”です。さらに、はくちょう座の“デネブ”を結び「夏の大三角」となり、夏の星座を探す目印となります。また、ベガとアルタイルの間には天の川が横たわり、いて座の方まで続きます。

天文館の2階テラスで双眼鏡を使って夜空を見上げると、天の川の方角には驚くほどたくさんの星が見えます。夏の天の川が明るく、多くの星が見えるのは、その方向に銀河の中心があるからです。2万6000光年離れた銀河の中心は星の密集地なのです。

天文館では、双眼鏡や望遠鏡を使った夏の星座観望会や天の川観望会、そして、写真撮影会を実施します。どうぞ気軽にお越しください。



夏の大三角と天の川  
(中央上:ベガ、右下:アルタイル、左下:デネブ)

休館日：毎週月曜（祝日を除く）、祝日の翌日（日曜を除く）

■開館時間…午後1時30分～9時

(入館は午後8時30分まで)

### ■主なイベント(8月)■

#### ①望遠鏡を作って、月を観察しよう

●日時…8月6日⑤・7日⑥ 午後6時10分～8時

●内容…小学生を対象にした工作教室です。望遠鏡を作り、月を観察します。作った望遠鏡は持ち帰り、月や星を観察してみてください。

#### ②写真撮影会(月を撮ろう)

●日時…8月10日⑦

午後8時10分～9時

●内容…月齢12の月。レンズ交換ができる一眼カメラをご持参ください。



月齢12の月

#### ③ペルセウス座流星群観望会

●日時…8月13日⑧ 午後7時～9時

●内容…今年は満月に近い月があり、流星を見るのは難しいかもしれませんが、明るい流れ星が多く、火球(ひときわ明るい流れ星)が出現することもあります。

#### ④夏の星座観望会

●日時…8月17日⑨～21日⑩ 午後8時10分～9時

#### ⑤夏の天の川を見よう(天の川観望会)

●日時…8月23日⑪～26日⑫、28日⑬

午後8時10分～9時

#### ⑥天の川を撮ろう(写真撮影会)

●日時…8月27日⑭ 午後7時10分～9時

詳細は天文館ホームページをご覧ください



## 大田原図書館からのお知らせ



大田原図書館 ☎(23)4560 通年 9:00~19:00  
 黒羽図書館 ☎(59)0855 平日 9:30~18:30 (土)☎(日)☎ 9:30~17:30  
 湯津上図書室 ☎(98)7037 通年 9:00~17:00

★絵本や紙しばいの読み聞かせなどを行っています。

名称	場所	日時
ピノキオおはなし会	大田原図書館 おはなしコーナー	7月3日④・17日④・8月7日④ 午後2時から
こどものつどい 出演：ガールスカウト		7月10日④・8月14日④ 午後2時~3時
にじいろおはなし会	トコトコ大田原3階 つどいの広場	※7月・8月はお休みです。
おひさまぼかぼかの会	しんとみ子育て 支援センター	7月8日④ ※8月はお休みです。 午前11時から
コアラおはなし会	黒羽図書館2階 視聴覚室	7月10日④ ※8月はお休みです。 午前11時から

★休館日のお知らせ★ ※休館日は生活カレンダーでも確認できます。

大田原図書館・湯津上庁舎図書室  
 7月4日④・7月15日④・7月19日④  
 8月1日④

黒羽図書館  
 7月11日④・7月15日④・7月25日④  
 8月8日④

こんにちは。大田ワラオです。  
 最近暑さが増してきましたね。  
 熱中症に気を付けて過ごしましょ。



## 那須野が原ハーモニーホールからのお知らせ



☎(24)0880

※出演者への花束、プレゼント、出入り待ち、楽屋訪問などはお断りします。  
 ※記載がない限り、未就学児の入場はすべてお断りします。

### チケット発売情報

#### アフタヌーン・オルガンコンサート

- 日時…9月3日④ 午後3時開演  
大ホール
- チケット…全席指定500円  
小・中学生 無料(要入場券)
- 出演  
オルガン：三原 麻里
- 演奏予定曲目  
J.S. バッハ：小フーガ 短調 BWV578  
ドビュッシー：月の光 ほか
- ♪友の会優先電話予約：7月21日④
- ♪一般発売：7月23日④



オルガン 三原 麻里

#### しょうみょうこうえん こえ 聲明公演「聲の輝き」 ~受け継がれる癒しの仏教音楽

- 日時…10月15日④ 午後2時30分開演 小ホール
- チケット…全席指定2,000円(友の会1,800円)
- 出演…聲明概説：沼尻 憲尚 新作聲明解説：宮内 康乃  
 聲明：聲成会、迦陵頻伽聲明研究会
- 公演内容(予定)  
**【第一部】 聲明解説**  
 公演を解りやすく楽しんでいただくため、  
 ①聲明とは何か、②本作品の見どころ、③新作聲明と声の響きの魅力、  
 という3つのポイントを解説します。  
**【第二部】 本編**  
 新作聲明「海霧讀歎」・「海霧廻向」という二曲を中心に、この新作聲明  
 の内容に呼応する、古典の真言聲明を織り交ぜた作品になります。  
 ♪友の会優先電話予約：8月4日④ ♪一般発売：8月6日④



©KENJI KAGAWA



5/13

## 公共設置型浄化槽普及促進の功績を称えて

浄化槽優良指定工事店表彰



市では、公共設置型浄化槽設置工事において、工事成果が優良で他の模範となり、公共設置型浄化槽の普及促進に貢献された指定工事店の表彰を行っています。

令和3年度の優良指定工事店として、蜂巢設備(大田原市新宿)に対し、市長から表彰状が贈られました。

4/28

## チャンピオンシップへの挑戦

宇都宮ブレックス 市長表敬訪問



プロバスケットボールチーム宇都宮ブレックスの藤本 光正 社長が市長を表敬訪問しました。

プロバスケットボールリーグ(Bリーグ)の年間優勝チームを決めるチャンピオンシップ出場前だったこともあり、チャンピオンシップに向けた意気込み熱く語り、市長も激励の言葉を贈りました。

また、この日から約1か月後の5月29日、宇都宮ブレックスはチャンピオンシップを見事6連勝し、5年ぶり2度目の優勝を果たしました。

6/7

## 長年の寄附ありがとうございます

日之出水道機器株式会社 日之出文庫寄附



図書館への寄附として、日之出水道機器株式会社栃木工場の長野 高士 工場長から市長に寄附金50万円の目録が手渡されました。

同社からの寄附は、昭和63年度から今年度にかけて30回行われており、総額2,000万円の寄附をいただいています。

寄附金は、書籍や視聴覚資料の購入に活用させていただきます。

5/16

## 新シーズンでの飛躍を誓う

那須ブラーゼン 表敬訪問



プロサイクルロードレースチーム那須ブラーゼンの選手およびスタッフが、市長を表敬訪問しました。

選手たちは、現在参加しているプロサイクルロードレースリーグであるジャパンサイクルリーグ(通称JCL)について、「新シーズンでは昨年度の5位より高い順位を目指していきたい」など、新シーズンに向けた抱負などを市長と語り合いました。



## 女性農業委員『チームあゆみ』

投稿者：チームあゆみ 代表 相馬 和恵

大田原市農業委員会の女性委員4名で結成する「チームあゆみ」では、女性委員ならではのイベント実施に向けて毎月話し合いをしています。

6月4日には2度目となる「女性のための農機具講習会」を開催したところ、多くの女性にトラクター運転など貴重な体験ができたとの声をいただきました。8月26日(金)には女性農業者の交流を目的とした「農業女子のつどい」を開催します。詳細は本紙22ページをご覧ください。

今後も「チームあゆみ」をよろしくをお願いします。

問 農業委員会事務局 TEL (23) 8716

市内で活躍する  
皆さまを紹介します



左から瀧田委員、屋代委員、唐橋委員、相馬委員  
(農機具講習会にて)

## 『みんなのひろば』投稿募集

問 情報政策課 6階 TEL (23) 8700  
✉ jouchou@city.ohatawara.tochigi.jp

### ●応募方法

Eメールに写真を添付し、本文に次の①～⑥を記入して情報政策課にお送りください。

#### ①コーナー名

- ・我が家の『○○』(家族や自慢のレシピなどの紹介)
- ・いいところ撮り(市内の風景・イベント写真の紹介)
- ・大田笑人(市内で活躍する個人・団体の紹介)

#### ②写真のタイトル

#### ③コメント(200文字程度)

#### ④氏名とペンネーム(本名掲載を希望の場合は不要)

#### ⑤住所(番地も記入。紙面には大字のみ掲載します。)

#### ⑥電話番号

### ●注意事項

\*原則として受付順に掲載しますが、応募多数の場合は過去に一度も掲載されていない方を優先します。

\*掲載回数の上限は1人につき月1回かつ同一年度内3回までとし、2号連続しての掲載は行いません。

\*掲載された場合の謝礼はありません。

### ●掲載できない記事

- ・市の品位、公共性または公益性を損なうおそれがあるもの
- ・政治的、宗教的または選挙活動に当たるもの
- ・営利を目的とするもの
- ・個人、団体を誹謗中傷するもの

※詳しくは、市ホームページをご覧ください。



## 市史編さんだより vol.21

### 普及事業報告②

～市史セミナーを開催しました～

4月29日、大田原市那須与一伝承館で、令和3年度大田原市史セミナー(大田原市史編さん調査報告会)を開催しました。この報告会は、市が進めている市史編さん事業に関して、各専門部会の最新の調査成果を広く皆さまに知っていただくための普及事業です。当初は2月23日に開催予定でしたが、新型コロナウイルス感染症対策のため延期しました。内容は以下のとおりです。

●講演1 「那須・高原火山群と大田原の大地」伴 敦志 氏(市史編さん専門部会自然部会委員)

●講演2 「明治・大正期の大田原市街の様相」金井 忠夫 氏(市史編さん専門部会民俗部会委員)

●報告 「大田原市史・黒羽町誌・湯津上村誌をデジタルで」増山 剛 氏(大田原市立図書館長)

海老原 郁雄 氏(市史編さん委員長)の開会あいさつで始まり、講演1では伴氏が、那須山と高原山の火山活動によって現在の大田原市の地形が生成された過程を分かり易く解説されました。続く講演2では金井氏が、江戸時代の城下町・宿場町である大田原市街地の近代以降の変遷について、旧大田原市内に残る資料を分析して解説されました。最後に増山氏から、本市が進める旧市町村史誌のデジタル化の成果報告と、インターネット上での閲覧方法の説明がありました。

当日は市内外から約60名の受講者が来場し、先生方の講演を熱心に聞いていました。アンケート結果や会場での質問からも本市の自然や歴史に対する関心の高さがうかがえます。なお今回報告した先生方の調査成果は、『大田原市史研究第2号』(既刊)でさらに詳しくご覧いただけます。

(市史編さん事務局)



伴 敦志 氏



金井 忠夫 氏

問 文化振興課 TEL (47) 5031



# 7月 生活カレンダー

新型コロナウイルス感染症の影響により掲載事業が中止・延期となる場合があります  
中止・延期の際は、市ホームページ・よいちメールなどでお知らせします

Ⓜ: 休日当番医   
 Ⓜ: 各種相談   
 Ⓜ: 各種健康相談   
 Ⓜ: 各種納期日   
 🏠: 暮らし情報館開館日   
 📖: 図書館休館日

日	月	火	水	木	金	土
6/26 赤羽医院 TEL (23) 1131	27 📖 黒羽 🏠 暮らし情報館	28 Ⓜ 心の健康相談室	29 Ⓜ 公正証書 Ⓜ 教育支援相談	30 Ⓜ 市県民税(1期)	7/1 Ⓜ 心配ごと(大田原)	2
3 🏠 暮らし情報館 阿部内科 TEL (28) 0053	4 📖 大田原・湯津上	5	6 Ⓜ 行政(湯津上) Ⓜ 心配ごと(湯津上) Ⓜ 乳幼児健康相談 🏠 暮らし情報館	7 Ⓜ 6~7か月の赤ちゃん教室 Ⓜ もの忘れ相談	8 Ⓜ 心配ごと(大田原) Ⓜ 教育支援相談	9 Ⓜ 相続登記・遺言 🏠 暮らし情報館
10 Ⓜ いのちの電話 河島クリニック TEL (20) 1192	11 📖 黒羽	12 Ⓜ 行政・人権(黒羽) Ⓜ 心の健康相談室 Ⓜ ころの病を理解するための家族教室	13	14 Ⓜ 法律(広域) Ⓜ 教育支援相談 Ⓜ 薬物問題をお持ちの方の家族の集い	15 Ⓜ 心配ごと(大田原) 📖 大田原・湯津上黒羽 🏠 暮らし情報館	16
17 🎵 与一太鼓定期演奏会(11:00~) 那須与一伝承館 TEL (20) 0220 あさかクリニック TEL (22) 2601	18 🌊 海の日 江部医院 TEL (54) 0013	19 📖 もしもし市長さん 📖 大田原・湯津上	20	21 Ⓜ 心配ごと(黒羽) 🏠 暮らし情報館	22 Ⓜ 心配ごと(大田原) Ⓜ 不動産	23 Ⓜ 相続登記・遺言
24 木戸内科クリニック TEL (20) 3200	25 Ⓜ 行政・人権(大田原) Ⓜ 教育支援相談 📖 黒羽	26 Ⓜ 心の健康相談室 🏠 暮らし情報館	27 Ⓜ 公正証書 Ⓜ おたっしゃクラブ	28 Ⓜ 法律(市民) Ⓜ 精神保健福祉クリニック	29 Ⓜ 心配ごと(大田原)	30
31 くろばね齋藤醫院 TEL (54) 0031	8/1 Ⓜ 固定資産税・都市計画税(2期) Ⓜ 国民健康保険税(1期) Ⓜ 後期高齢者医療保険料(1期) Ⓜ 介護保険料(1期) 📖 大田原・湯津上	2	3 Ⓜ 行政・人権(湯津上) Ⓜ 心配ごと(湯津上) Ⓜ 乳幼児健康相談 🏠 暮らし情報館	4 Ⓜ 6~7か月の赤ちゃん教室 Ⓜ もの忘れ相談	5 Ⓜ 心配ごと(大田原) Ⓜ ころの病を理解するための家族教室	6 🏠 暮らし情報館

月1回市長が皆さまからのご意見、ご要望をお聴きします。

もしもし  
市長さん



■日時…7月19日(火)  
 午前9時30分~10時30分  
 ■電話番号…0120-188911(固定電話専用)

※指定日時以外や携帯電話からのお電話は、随時下記でお受けします。

問 情報政策課 本6階 TEL (23) 8700


R4.5.1 現在


**【人口・世帯数(前月比)】**

- 人口 71,323人(-55)
  - 男 35,007人(-29)
  - 女 36,316人(-26)
- 世帯数 30,328 世帯(+36)


「毎月人口調査」を基に掲載しています。


  
 市ホームページ

  
 市Twitter

  
 市Youtube

  
 市Facebook

  
 よいちメール

  
 インフラ不良箇所  
通報メール

道路や公共施設・上下水道などの不良箇所を見つけたときは、「インフラ不良箇所通報メール」からお知らせください。

**問** 大田原管工事工業協同組合

**TEL** 090(7234)4462

**※連絡先が全地区統一となりました。**

※本管漏水工事のための待機業者であるため、宅地内漏水は対応できない場合があります。



**くらし情報館**

**問** 暮らし情報館(大田原市くらしの会/中央1-2-14) **TEL**(22)3903  
 開館時間：10:00～15:00(開館日はカレンダーでご確認ください。)

ゆずりたい	ゆずってほしい
<ul style="list-style-type: none"> <li>●お子さん向け…歩行器・ベビー用いす・子供用スキー上下(140cm)・学習机・ベビーベッド</li> <li>●家具・インテリア・家電製品・楽器など…額縁(大・中・小・17枚)・座卓(120cm×88cm)・座卓(150cm×90cm)・システムベッド(箆笥と机付き)・箆笥(和・洋)・シングルベット(大人)・電動車いす・ポータブルミシン・トイレの手すり(未使用)・照明器具</li> <li>●制服・体操着など…大田原小学校《体育着(120～130cm)》・野崎中学校《女子柔道着・女子テニス部トレーナー》</li> <li>●その他…塗鉢(数個)・本棚(20×60×112)・本棚(98×18×27)・本棚(飾り棚付き)・キジ剥製飾りケース・スキーウェア上下(男・女)・スキー用品一式(男)・鎧・兜(ケース入り)・剣道着(上着3号・4号各1着・袴2着)・防災頭巾・「うす(4升つき)・杵2本」</li> </ul>	<ul style="list-style-type: none"> <li>●お子さん向け…オルガン・男子用自転車(22インチ)</li> <li>●家具・インテリア・家電製品・楽器など…電動モシン(ポータブル)・ステレオ・ソファベッド・自転車(ママチャリ)・大人用自転車・電気掃除機・キーボード・家具調こたつ(120cm×90cm)・シングルベッド・電気自転車</li> <li>●制服・体操着など…若草中学校《女子制服(M・160cm)》</li> <li>●その他…マウンテンバイク・かなめ焼き・農業用パイプハウス・ベンチコート(160cm)・墨すり機・車イス・スキー板&amp;ブーツ(25cm)・雛人形</li> </ul> <p style="text-align: right;">(登録状況：6月1日現在)</p>



**消費生活センターからのお知らせ**

**副業や投資などの儲け話に関連するトラブルにご注意ください!**

「インターネットで『チャットで相談にのるだけ』という副業を見つけて登録したら、報酬を受け取るために費用を請求された」「SNSで知り合った人に『簡単に高額収入を得られる』と勧められ、FXを始めたが、損失がでてしまった」といった、儲け話に関連するトラブルが増えています。「お金がない」と断っても、「すぐに儲かって返済できるので、借金をすればよい」などと契約を勧められたが、結局儲けからず、被害が高額になってしまったという相談も寄せられています。うまい話はありません。「必ず儲かる」や「簡単に稼げる」といった広告を安易に信じないようにしましょう。迷ったときには消費生活センターへご相談ください。

**問** 大田原市消費生活センター(住吉町1-9-37)  
**TEL**(23)6236  
 受付時間…平日9:00～12:00、13:00～16:00  
 消費者ホットライン **TEL**188



**大田原市緑資源リサイクル施設のご案内**

**問** 生活環境課 **本** 2階  
**TEL**(23)8706

当施設は、家庭の剪定枝木を木材チップ化することで、ごみの減量化や資源の再生利用を図っています。

- 施設の機能…枝木の処分、木材チップの受け取り(無料。持ち帰るための袋などはご持参ください)
- 受付日時…毎週(※)午前8時30分～正午、午後1時～4時30分(年末年始、(※)を除く)
- 受入れ可能な枝木…市内の家庭から排出される枝木で、太さが15cmまでのもの(長さの制限はありません)
- 受け入れできないもの…葉、根、太さ15cm以上の枝木、幹を割っていない竹、シュロの木、葉や泥などがついたままのもの、腐っているもの、杭や建設廃材、許可のない事業系の枝木 など

※処理できない枝木は、お持ち帰りいただくことになります。

- 利用対象者…市内に住所を有する方(免許証などの提示をお願いします)
  - 費用…10kgあたり100円(30kg以下の場合は無料)  
 ※事業者の場合は、10kgあたり200円(事前に市の許可が必要)
  - 施設の所在地・電話番号  
 〒324-0221 大田原市亀久932-8  
**TEL**(54)0921(※)の営業時間中のみ
- ※詳細は、市ホームページをご覧ください。







## 子育て支援情報

※子育て支援センター・つどいの広場・子育てサロンは、事前予約制、人数制限を行っています。休館日が変更になることもありますので、最新情報はホームページなどを確認するか直接お問い合わせください。

子育て支援センター	しんとみ	ゆづかみ	すくすくきつず(くろばね)	ひかり
場所	しんとみ保育園	ゆづかみ保育園	くろばね保育園	ひかり幼稚園
電話	TEL (22) 5577	TEL (98) 3881	TEL (59) 1077	TEL (23) 5533
開設日時	月～金 9:00～11:30 13:00～15:30	月～金 9:00～11:30 13:00～15:30	月～金 10:00～12:00 13:30～16:00	月～金 9:30～11:30 13:00～14:30
休館日	7/27(水)			7/22AM(金)、7/27(水)

つどいの広場	さくやま	トコトコ
場所	旧さくやま保育園	子ども未来館
開設日時	月・水・金・第4土 9:00～11:30 / 12:00～13:30	月～金 9:00～11:15 / 12:30～14:30
休館日	—	7/4(月)、7/5(火)PM、7/26(火)

■ファミリーサポートセンター  
(保育課内)  
TEL (23) 8739  
子育ての手助けをしたい・してほしい方が会員となり、地域で子育てを支え合う組織です。

子育てサロン	かねだ	のぞき	かわにし
場所	金田北地区公民館	うすばアットホーム	川西高齢者ほほえみセンター
開設日時	火 9:00～11:30	水 9:00～11:30	水 9:00～11:30
休館日	7/26(火)	7/21(水)、7/28(水)	—

■一時保育センター(子ども未来館内)  
TEL (22) 2813

▶開設日時：9:00～17:00  
(休館日を除く)

▶対象：4か月～就学前の健康な乳幼児(市外の方を含む)  
▶料金：1時間300円  
(市外の方は500円)

※1回4時間、月5回まで。  
事前申込が必要。(一定要件あり)

病児・病後児保育	病後児のみ ※要登録	病児・病後児 ※要登録
施設	保育園ベビーエンゼル	国際医療福祉大学 金丸こども園
利用時間	月～金 8:00～18:00	
料金(1日)	病児 2,000円/病後児 500円	
予約電話	TEL (22) 8834	TEL (48) 6610



## 保健に関する教室・相談

教室・相談	日時	場所	内容	持ち物など	問い合わせ
乳幼児健康相談	7月6日(水) 8月3日(水)	9:30～11:15	大田原市 福祉センター	計測や 育児相談など	母子健康手帳 子ども幸福課 本3階 TEL (23) 8634
6～7か月の 赤ちゃん教室	7月7日(木) 8月4日(木)	9:40～11:30 (受付9:20～)	トコトコ大田原	計測、赤ちゃんの 育ち、離乳食の進め方	※要予約
おたっしやクラブ	7月27日(水)	9:30～11:30	本庁舎1階 市民協働ホール	高齢者向けの 運動や講話	※要予約 高齢者幸福課 本3階 TEL (23) 8917
もの忘れ相談	7月7日(木) 8月4日(木)	10:00～12:00	本庁舎3階相談室5	もの忘れなどの相談	※要予約 TEL (23) 8757
心の健康相談室	7月12日(火) 7月26日(火)	13:30～16:30	本庁舎3階 303会議室	カウンセリング	3日前までに要予約 健康政策課 本3階 TEL (23) 8704
こころの病を理解 するための家族教室	7月12日(火)	13:30～15:30	トコトコ大田原	講話	※要予約 県北健康福祉 センター TEL (22) 2259
精神保健福祉 クリニック	7月28日(木)		県北健康 福祉センター	精神科医への 個別相談	
薬物問題をお持ち の方の家族の集い	7月14日(木)		県北健康 福祉センター	テキストワーク 座談会	

集団健康診査 予約状況 6月13日現在	日にち	場所	予約者数(人)	日にち	場所	予約者数(人)
	7月5日(火)	＊大田原東地区公民館	233	7月29日(金)	生涯学習センター	103
7月10日(日)	湯津上庁舎	149	7月30日(土)	野崎研修センター	124	
7月17日(日)	黒羽庁舎	174	7月31日(日)	大田原東地区公民館	189	
7月19日(火)	黒羽保健センター	177	8月1日(月)	大田原東地区公民館	146	
7月20日(水)	＊大田原東地区公民館	168	8月5日(金)	黒羽保健センター	59	
7月26日(火)	金田北地区公民館	202	8月9日(火)	＊大田原東地区公民館	64	

＊女性のみが予約できる日

●受付時間…午前中

※3密を避けるため受付時間は割振りさせていただきます。

●「特定健診」または「後期高齢者健診」を受診する方は、「保険証」と「特定健康診査受診券」を持参してください。

●市民健康診査および国民健康保険の人間ドック・脳ドックで受診した項目は、年度内に重複して受診することはありません。

●申し込みはインターネット・電話・FAX・郵便などで随時受け付けています。

●70歳未満の方のがん検診などについては、費用の一部自己負担があります。

問申 健康政策課 本3階 TEL (23) 7601



## 休日当番医

【診療時間】 9:00 ~ 17:00

事前に当番医療機関に電話してから受診してください。  
また、やむを得ず変更になる場合があります。

月	日	当番医名	所在地	電話
7月	3日(日)	阿部内科	佐久山 2018	TEL (28) 0053
	10日(日)	河島クリニック	中央 2-9-32	TEL (20) 1192
	17日(日)	あさかクリニック	浅香3-3711-12	TEL (22) 2601

月	日	当番医名	所在地	電話
7月	18日(日)	江部医院	黒羽向町60	TEL (54) 0013
	24日(日)	木戸内科クリニック	美原2-2831-153	TEL (20) 3200
	31日(日)	くろばね齋藤醫院	黒羽向町 612	TEL (54) 0031

夜間診療【診療時間】 毎日 19:00 ~ 21:30

### 那須地区夜間急患診療所

(中田原1081-4 / 那須赤十字病院 1階)

TEL 0287(47)5663

●診療科目…内科・小児科

※那須赤十字病院と併設ですが、別の医療機関になります。

急な病気やけがで心配な時に

とちぎ子ども救急電話相談・子ども(おおむね15歳未満)

【時間】(日)~(土)18:00~翌朝8:00 (日)・(祝)8:00~翌朝8:00

TEL #8000 または TEL 028(600)0099

とちぎ救急医療電話相談・大人(おおむね15歳以上)

【相談時間】(日)~(金)18:00~22:00 (土)・(日)・(祝)16:00~22:00

TEL #7111 または TEL 028(623)3344



## 各種相談

相談会場にご来場の際は、マスク着用にご協力ください。

★…祝日・年末年始を除く。

相談		日時		場所	問い合わせ
総合 相談 行政	大田原地区	7月25日(日)	10:00~12:00	市総合文化会館	市情報政策課 本6階 TEL (23) 8700
	湯津上地区	7月6日(水) 8月3日(水)	13:00~16:00	佐良土多目的交流センター	
	黒羽地区	7月12日(火)	9:30~12:00	黒羽・川西地区公民館	
相人 談権	大田原地区	7月25日(日)	9:30~12:00	市総合文化会館	市政策推進課 本6階 TEL (23) 8715
	湯津上地区	8月3日(水)	13:00~16:00	佐良土多目的交流センター	
	黒羽地区	7月12日(火)	9:30~12:00	黒羽・川西地区公民館	
心配 ごと 相談	★大田原地区	毎週(金)	9:00~12:00	市役所A別館	市社会福祉協議会 TEL (23) 1130
	★湯津上地区	毎月第1(水)	13:00~16:00	佐良土多目的交流センター	// 湯津上支所 TEL (98) 3715
	★黒羽地区	毎月第3(水)	9:00~12:00	社会福祉協議会黒羽支所	// 黒羽支所 TEL (54) 1849
広域無料法律相談(要予約)	7月14日(水) (予約受付:7月7日(水)~13日(水))	13:30~16:30	トコトコ大田原3階 市民交流センター	市総務課 本6階 TEL (23) 1111 ※申込多数につき、お一人様年度内 1回限りとなります。	
市民無料法律相談(要予約)	7月28日(水) (予約受付:7月21日(水)~27日(水))	13:30~15:50	同上	同上	
公正証書無料相談(要予約)	7月27日(水)	10:00~12:00 13:00~16:00	大田原公証役場	大田原公証役場 TEL (23) 0666	
不動産無料相談会(要予約)	7月22日(金)	13:30~15:30	不動産会館県北支部 (黒磯文化会館前)	(公社)宅建協会県北支部 TEL 0287(62)6677	
栃木県司法書士会 相続登記相談センター (相続・遺言に関する相談、 1回30分程度)(要予約)	電話	第2・4(土)	10:00~15:00	—	相続登記相談センター(栃木県司法書士会) TEL 028(614)1122
	面談	予約時に各司法書士と調整 ※要無料クーポン		無料クーポン、相続登記相談センター登録司法書士につい ては、右の二次元コードからホームページをご覧ください。	
自殺予防いのちの電話 フリーダイヤル	毎月10日8:00~11日8:00(24時間) 毎日午後4時~9時(5時間)	—		フリーダイヤル TEL 0120(783)556	
★がん相談支援	(日)~(金) 第1・3(土)	9:30~12:30 13:30~16:30 9:30~11:30	那須赤十字病院 相談室1	那須赤十字病院がん相談支援センター TEL 080(7576)2655	
★子育てに関する相談	(日)~(金)	8:30~16:00	子育て相談室	市子ども幸福課 本3階 TEL (24) 0112	
★生活困窮者の相談支援	(日)~(金)	8:30~17:15	市役所A別館	市社会福祉協議会 TEL (23) 1130	
★DV(配偶者等暴力)・離婚 に関する相談窓口(要予約)	(日)~(金)	9:00~16:00	市子ども幸福課	市子ども幸福課 本3階 TEL (23) 8792	
教育支援相談会(要予約) ※小中学校への就学相談です	7月8日(金) 7月14日(木) 7月25日(日)	9:00~12:00 13:00~17:00 13:00~17:00	市役所本庁舎4階	市学校教育課 本4階 TEL (23) 3125	
★不登校・いじめなどに関 する相談窓口(電話相談可)	(日)~(金)	8:30~17:15	市教育支援センター	市教育支援センター(大志館すばる内) TEL (22) 5884	